

Statistische Daten 2015

Schriften zur Stadtentwicklung
November 2015

Heft 21



Herausgabe: Stadt Hameln
Der Oberbürgermeister
Rathausplatz 1
31785 Hameln

Auskunft: Fachbereich Planen und Bauen
Abt. Stadtentwicklung und Planung
Frau Klank Tel. (05151) 202-1487
Herr Bendel Tel. (05151) 202-1334
Frau Grupe Tel. (05151) 202-1793
E-Mail: stadtplanung@hameln.de

Inhaltsverzeichnis

Einleitung Hameln im Überblick Kernaussagen	1
1 Bevölkerungsentwicklung	7
2 Wirtschaft und Arbeitsmarkt	25
3 Flächennutzungen und Gebäude	35
4 Infrastruktur, Bildung und Kultur	41
5 Wahlen	47

Einleitung | Hameln im Überblick | Kernaussagen

Geographische Lage

Die Stadt Hameln mit 56.310 Einwohnern (31.12.2014) (siehe **Seite 8**) liegt im südöstlichen Niedersachsen, knapp 50 km südwestlich der Landeshauptstadt Hannover und gut 15 km östlich der Landesgrenze zu Nordrhein-Westfalen.

Hameln ist nicht nur das funktionale und räumliche Zentrum, sondern auch Sitz, des Landkreises Hameln-Pyrmont (147.812 Einwohner). Die nächstgelegenen Großstädte sind im Nordosten bzw. Osten Hannover und Hildesheim (je knapp 50 km entfernt) und die im Südwesten gelegenen Städte Bielefeld und Paderborn (je ca. 70 km entfernt / Nordrhein-Westfalen).

Die Rattenfängerstadt liegt naturräumlich im Herzen des Weserberglandes, das sich vom Ursprung der Weser in Hannoversch Münden entlang des Flusses bis in den Raum Minden erstreckt und damit einen Teil des Niedersächsischen Berg- und Hügellandes bildet.

Verkehrsanbindung

Hinsichtlich der Verkehrsanbindung verfügt Hameln über keinen direkten Anschluss an das überregionale Netz der Bundesautobahnen, wird jedoch von Bundesstraßen mit erheblicher überörtlicher Verkehrsfunktion durchzogen: Die B 1 Paderborn–Hameln–Hildesheim, die B 83 Minden–Hameln–Kassel und die B 217 Hameln–Hannover. Das vom Hamelner Zentrum sternförmig ausgehende Netz von Bundesstraßen wird durch Landes- und Kreisstraßen weiter verdichtet.

Die Entfernung zur nächsten Autobahnauffahrt beträgt ca. 20 km zur A 2 (Ruhrgebiet–Hannover–Berlin) und ca. 50 km zur A 7 (Hamburg–Hannover–Kassel).

Hameln ist über zwei sich im Innenstadtbereich kreuzende Strecken in das Schienenverkehrsnetz eingebunden:

- Hannover–Hameln–Altenbeken–Paderborn
- (Bielefeld–Herford)–Löhne–Hameln–Elze–Hildesheim.

Darüber hinaus besitzt die Stadt eine S-Bahn-Anbindung an die Landeshauptstadt Hannover. Diese führt direkt zum internationalen Flughafen Hannover Airport, der ca. 65 km von Hameln entfernt ist. Ca. 80 km von Hameln entfernt liegt der Flughafen Paderborn/Lippstadt.

Die durch Hameln fließende Weser, als Teil der Bundeswasserstraßen, wird überwiegend touristisch und von Freizeitsportlern genutzt.

Zentralität

Das Landesraumordnungsprogramm Niedersachsen 2008 (LROP) weist die Stadt Hameln entsprechend ihrer Bedeutung insb. für das Umland als Mittelzentrum mit oberzentralen Teilfunktionen (Arbeiten, Einkaufen) aus. Hameln hält teilweise Einrichtungen vor, die über den engeren regionalen Bereich hinaus ausstrahlen, z. B. Agentur für Arbeit, Amts- und Arbeitsgericht, Finanzamt, Jugendanstalt und Einrichtungen der Gesundheitsvorsorge. Im privatwirtschaftlichen Bereich ist Hameln Sitz der BHW (zur Postbank gehörig), dem mit Abstand größten Arbeitgeber des Arbeitsamtsbezirkes Hameln (siehe **Seite 26**).

1 | Bevölkerung und demographischer Wandel

Der demographische Wandel mit seinen Hauptmerkmalen einer Bevölkerungsabnahme, einer Alterung der Bevölkerung und einer Zunahme von Einwohnern mit Migrationshintergrund ist auch in Hameln und seinem Umland feststellbar. Aufgrund der hohen Auswirkungen des Themas für die Stadtentwicklung ist die Bedeutung einer näheren Betrachtung des demographischen Wandels weiterhin hoch.

Sein bisheriges Bevölkerungsmaximum erreichte Hameln Anfang der 1970er Jahre mit ca. 63.000 Einwohnern. Danach sank die Bevölkerungszahl kontinuierlich bis 1988 auf 57.642 Einwohner ab. Durch starke Wanderungsgewinne ab 1989 stieg die Einwohnerzahl auf ein erneutes Maximum von 59.294 Einwohnern im Jahr 1992 an. Danach wechselten sich Phasen von Bevölkerungsgewinnen und -verlusten ab, seit 2003 überwiegen die Jahre mit Verlusten. Am 31.12.2014 hatte Hameln 56.310 Einwohner (siehe **Seite 8**).

Um die Einwohnerzahl mittel- bis langfristig halten zu können, ist die Stadt Hameln auf Wanderungsgewinne in Form von Zuzügen angewiesen, da aufgrund der Altersstruktur die natürlichen Bevölkerungsverluste (fortwährend deutlich mehr Sterbefälle als Geburten, siehe **Seite 9**) nur durch Zuwanderungen ausgeglichen werden können. Seit Mitte der 1980er Jahre ziehen in den meisten Jahren mehr Menschen nach Hameln als aus Hameln fortziehen (siehe **Seite 10**). Dieser Trend setzte sich auch im Jahr 2014 fort (Wanderungsgewinn von 338 Personen; siehe **Seite 10**). Nicht immer reicht das Wanderungssaldo aus, um die natürlichen Bevölkerungsverluste auszugleichen. So gehen aktuelle Bevölkerungsprognosen von einer zukünftig weiter sinkenden Einwohnerzahl Hamelns aus.

Altersstruktur

Vergleicht man die Altersstrukturen Hamelns und Niedersachsens in den vergangenen Jahren so zeigt sich, dass Hameln früher, im Vergleich zum Land deutlicher überaltert war. Im Zuge des demographischen Wandels gleichen sich diese Strukturen langsam an, da die Bevölkerungsstruktur Niedersachsens stärker altert als die Hamelns. Bereits jeder vierte Hamelner ist heute mindestens 65 Jahre alt. Umgekehrt sinkt der Anteil der Kinder und Jugendlichen an der Bevölkerung (siehe **Seite 12**).

Die fortschreitende Überalterung aufgrund der anhaltenden demographischen Veränderungen lässt sich auch am Jugendquotienten und am Altenquotienten ablesen. Der Altenquotient gibt das statistische Verhältnis der Menschen an, die nicht mehr im erwerbsfähigen Alter sind (Jugendquotient: der Menschen, die noch nicht im erwerbsfähigen Alter sind), zu denen im erwerbsfähigem Alter. In Hameln kommen heute auf 100 Personen im erwerbsfähigen Alter (15 bis unter 65 Jahre) 39 Personen ab 65 Jahre (Niedersachsen: 35 Personen). 1970 waren es lediglich 25 Personen. Der Jugendquotient beträgt heute 20 (Niedersachsen: 21 Personen), 1970 lag er noch bei 32 (siehe **Seite 13**).

Bei der Altersstruktur ist hinsichtlich des Raumbezugs festzustellen, dass tendenziell der Anteil jüngerer Menschen in den Ortsteilen höher ist als in der Kernstadt, umgekehrt in vielen Statistischen Bezirken der Kernstadt der Anteil von Menschen über 65 Jahren deutlich höher ist als in den Ortsteilen (siehe **Seite 17, 18 und 19**).

Die Altersstruktur der Ausländer in Hameln ist deutlich jünger als die der deutschen Bevölkerung (siehe **Seite 12**).

Der deutliche Rückgang von ausländischen Einwohnern in den jüngsten Jahrgängen ist durch die Änderung des Staatsangehörigkeitsgesetzes im Jahr 2000 begründet. Seither werden Kinder von ausländischen Staatsangehörigen mit dauerndem Aufenthaltsrecht bis zum 23. Lebensjahr überwiegend mit zwei Staatsangehörigkeiten (deutsch und Herkunftsland der Eltern) geführt und nicht als Ausländer erfasst.

Die Zahl der Ausländer in der Stadt Hameln lag am 31.12.2014 bei 5.966 Personen (siehe **Seite 20**), der Anteil an der Hamelner Bevölkerung beträgt somit 10,2 %. Der Anteil ist in Teilen der Kernstadt deutlich überdurchschnittlich (am höchsten in der Altstadt), in einigen Ortschaften entsprechend deutlich niedriger (am geringsten in Klein Hilligsfeld, siehe **Seite 20**). Ausländer, d. h. Personen ohne deutsche Staatsbürgerschaft, stellen ungefähr die Hälfte der Menschen mit Migrationshintergrund in Deutschland und in Hameln. Zu letzteren zählen u. a. Personen mit doppelter Staatsbürgerschaft und Aussiedler.

Bevölkerungsprognose

Der Landesbetrieb für Statistik und Kommunikationstechnologie Niedersachsen (LSKN) hat eine kleinräumige Bevölkerungsprognose bis zum 01.01.2031 auf Basis des 31.12.2008 für Niedersachsen und seine Kommunen veröffentlicht. Für die Stadt Hameln wird ein Rückgang um ca. 3.000 Einwohner, das entspricht ca. 5,0 %, prognostiziert. Der Rückgang bis in das Jahr 2031 resultiert in erster Linie aus dem negativen natürlichen Bevölkerungssaldo von ca. 8.000 Personen. Der dem gegenüberstehende positiv prognostizierte Wanderungssaldo von ca. 5.000 Personen kann die Entwicklung nur dämpfen. Für die Altersgruppen wird folgende Entwicklung prognostiziert. Hameln wird mit einem dramatischen Rückgang der 0-18 jährigen (-29,1 %) sowie mit einem moderaten Rückgang innerhalb der mittleren Altersklassen 18-45 und 45-65 (-5,0 % und -10,1 %) umgehen müssen, nur die über 65 jährigen verzeichnen eine Zuwachs von +17,2 %. (siehe **Seite 15**)

Das Niedersächsische Institut für Wirtschaftsforschung (NIW) hat auf der gleichen Datenbasis (31.12.2008) eine Bevölkerungsprognose bis 31.12.2030 im Auftrag der NBank erstellt. In dieser Prognose wird ein drastischer Rückgang um 5.917 Personen (-10,1 %) für die Stadt Hameln vorausgesagt. Bei der Auswertung der einzelnen Altersgruppen geht die Prognose der NIW von einem ähnlich starken Rückgang der 0-18 jährigen (-27,7%) aus. Der Rückgang der mittleren Altersgruppen fällt dabei deutlich stärker aus. So wird für die Altersgruppe der 18-45 jährigen ein Rückgang von 13,4 % und für die 45-65 jährigen ein Rückgang von 14,3 % prognostiziert. Auch in der Prognose der NIW ist die Gruppe der über 65 jährigen die, die zulegen kann (+11,7 %). (siehe **Seite 15**)

Räumliche Verteilung

Ungefähr zwei Drittel der Einwohner Hamelns leben in der Hamelner Kernstadt, die aus den acht statistischen Bezirken Wangelist, West, Altstadt, Mitte, Wehl, Nord, Ost und Süd besteht. Der übrige Teil der Bevölkerung verteilt sich auf die zehn Ortschaften Afferde, Hilligsfeld (bestehend aus den Ortsteilen Groß Hilligsfeld und Klein Hilligsfeld), Halvestorf, Haverbeck, Hastenbeck, Sünteltal (bestehend aus den Ortsteilen Holtensen, Unsen und Welliehausen), Klein Berkel, Rohrsen, Tündern und Wehrbergen. Die bevölkerungsreichsten Ortschaften sind Afferde, Klein Berkel und Tündern (siehe **Seite 16 und 17**).

Neben den Einwohnern mit alleinigem Wohnsitz bzw. Hauptwohnsitz in Hameln gibt es ca. 1.141 Personen, die in Hameln einen Nebenwohnsitz angemeldet haben (siehe **Seite 22**). Diese Personen besitzen neben dem Wohnsitz in Hameln eine weitere Wohnung in der Bundesrepublik, die sie überwiegend nutzen und somit ihre Hauptwohnung darstellt.

Bei einer Fläche von 102 km² weist Hameln eine Bevölkerungsdichte von durchschnittlich 568 Einwohnern pro Quadratkilometer auf (siehe **Seite 20**). Die Dichte ist in der Kernstadt und in Klein Berkel deutlich am höchsten und sinkt mit der räumlichen Distanz zur Kernstadt: die geringste Bevölkerungsdichte weist Klein Hilligsfeld auf (siehe **Seite 20 und 21**). Innerhalb der Kernstadt weisen die Altstadt und der umgebende Bezirk Mitte die mit Abstand höchsten Einwohnerdichten auf (siehe **Seite 20**). Seit dem Jahr 2012 gewinnen diese Bezirke kontinuierlich an Einwohnern. Der Trend, der in vielen anderen Innenstädten zu beobachten ist, nämlich eine rückläufige Einwohnerzahl, hat sich in Hameln seit 2012 umgekehrt (siehe **Seite 23**).

Die Auswirkungen des demographischen Wandels sind auch in den Bereichen Kultur, Bildung und Soziales mittlerweile spürbar. So treten leicht sinkende bis stagnierende Schülerzahlen seit dem Schuljahr 2006/2007 auf (siehe **Seite 43**).

2 | **Wirtschaft und Arbeitsmarkt**

Die zentral-regionale Funktion Hamelns zeigt sich u. a. daran, dass mehr als jeder dritte Bewohner des Landkreises Hameln-Pyrmont in der Stadt Hameln wohnt und jeder zweite sozialversicherungspflichtig Beschäftigte in der Stadt Hameln arbeitet. Seiner wirtschaftlichen Bedeutung entsprechend verfügt Hameln über einen deutlich positiven Pendlersaldo von 5.568 Beschäftigten (30.06.2013) (siehe **Seite 26**). Deutlich mehr Beschäftigte pendeln aus dem übrigen Landkreis Hameln-Pyrmont nach Hameln ein als umgekehrt.

Bei einer relativ breit gefächerten und ausgewogenen Wirtschaftsstruktur in Hameln ist neben einer Vielzahl von kleinen bis mittleren Betrieben als größter Arbeitgeber aus dem Bereich des Kredit- und Versicherungsgewerbes die BHW (zur Postbank gehörig) angesiedelt. Der öffentliche Dienst stellt mit dem Sana Klinikum, Stadt- und Landkreisverwaltung nach der BHW die drei größten Arbeitgeber (siehe **Seite 26**).

Der Maschinenbau mit den Werken Volvo Construction Equipment, REINTJES und anderen mittleren Betrieben ist ein strukturbestimmendes Element. Daneben sind die Chemische Industrie (hameln group) und die Bereiche der Textil- und Teppichindustrie (Vorwerk Teppichwerke) sowie die Nahrungsmittelindustrie (u. a. XOX – GROUP / VITAM) zu nennen. Ein weiterer bedeutender Arbeitgeber ist das Verlagshaus und der Herausgeber der regionalen Tageszeitung CW Niemeyer. Die Wirtschaftsstruktur ist wegen des weltweit bekannten Rattenfängers und wegen der Lage Hamelns im landschaftlich reizvollen Weserbergland auch durch den Fremdenverkehr geprägt. Die Stadt weist jährlich ca. 3,9 Millionen Tages- und insgesamt ca. 259.000 Übernachtungsgäste auf. In den Betrieben mit mindestens neun Betten ist die Zahl der Übernachtungen auf 185.301 im Jahr 2013 weiter gesunken (siehe **Seite 31**).

Die Zahl der sozialversicherungspflichtig Beschäftigten ist leicht gestiegen und betrug am 30.06.2013 24.776 Personen (siehe **Seite 27 und 28**).

Im Vergleich zu Niedersachsen weist Hameln einen unterdurchschnittlichen Anteil sozialversicherungspflichtig Beschäftigter im produzierenden Gewerbe und einen überdurchschnittlichen Anteil im Dienstleistungssektor auf (siehe **Seite 27**). Der Strukturwandel zur Dienstleistungsgesellschaft ist in Hameln weiter fortgeschritten als im Land Niedersachsen.

Eine Besonderheit Hamelns ist der im Landesvergleich um ein Vielfaches höhere Anteil der Beschäftigten im Wirtschaftszweig Erbringung von Finanz- und Versicherungsdienstleistungen, begründet vor allem durch BHW, der auch den hohen Anteil der Dienstleistungen beeinflusst. Insbesondere im Zuge von Umstrukturierungsprozessen des Konzerns ist die Zahl der Beschäftigten in diesem Wirtschaftszweig in den letzten Jahren jedoch zurückgegangen.

Die Arbeitslosenquote in der Hauptagentur Hameln des gleichnamigen Arbeitsamtsbezirks betrug im Jahr 2013 durchschnittlich 8,0 % und ist damit leicht rückläufig. Die Zahl der Arbeitslosen im Stadtgebiet Hameln lag im Jahresdurchschnitt 2014 bei 2.976 Personen. Der Ausländeranteil und der Anteil der Langzeitarbeitslosen an den Gesamtarbeitslosen liegt in Hameln etwas höher als im Gebiet der Hauptagentur Hameln (siehe **Seite 30**).

3 | Flächennutzung

Hinsichtlich der Flächennutzung nehmen Landwirtschaftsflächen (40 %) und Waldflächen (29 %) den größten Anteil des Stadtgebiets ein, gefolgt von Gebäude- und Freiflächen. Der Vergleich mit Niedersachsen zeigt, dass es in Hameln deutlich weniger landwirtschaftlich genutzte Flächen als im Land gibt, dafür der Waldanteil merklich höher ist, ebenso der Anteil an Gebäude- und Freiflächen, aber auch an Erholungsflächen im Stadtgebiet (siehe **Seite 36**).

In den letzten 30 Jahren haben die Landwirtschaftsflächen in Hameln deutlich abgenommen. Parallel nahmen die Gebäude- und Freiflächen am stärksten zu.

In Bezug auf die Ortsteile weisen Klein Berkel (27 %) und Afferde (22 %) noch vor der Kernstadt die höchsten Anteile an Gebäude- und Freiflächen auf (siehe **Seite 36**). Die Kernstadt weist den höchsten Anteil an Verkehrs-, aber auch an Erholungsflächen auf. Der Anteil an Landwirtschaftsflächen ist in der Kernstadt erwartungsgemäß am geringsten (16 %), am höchsten in Unsen (80 %) und Groß Hilligfeld (76 %). Einen Waldanteil von über die Hälfte der Fläche weisen das am Süntel gelegenen Welliehausen (64 %) und Halvestorf auf, zu dem Teile des Klütwaldes gehören. Tündern weist mit 13 % seiner Ortschaftsfläche einen stark überdurchschnittlichen Anteil an Wasserflächen auf. Dies liegt im Kiesabbau begründet (Kiesseen), der den Wasseranteil an der Hamelner Flächennutzung seit 30 Jahren ansteigen lässt.

Abkürzungen

VZ	Volkszählung1987
Z	Zensus 2011
LSN	Landesamt für Statistik Niedersachsen
EMA	Stadt Hameln, Abteilung Bürgeramt
AZR	Ausländerzentralregister
NIW	Niedersächsisches Institut für Wirtschaftsforschung
GfK	Gesellschaft für Konsumforschung, heute: GfK Gruppe
LGLN	Landesamt für Geoinformation und Landentwicklung Niedersachsen, Regionaldirektion Hameln
ALK	automatisierte Liegenschaftskarte
ALKIS	amtliche Liegenschaftskatasterinformation
BAW	Berufsakademie Weserbergland
HSW	Hochschule Weserbergland

1 | Bevölkerungsentwicklung

Entwicklung der Einwohnerzahl	8
Natürliche Bevölkerungsentwicklung	9
Wanderungen über die Grenzen der Stadt Hameln	10
Zuzüge und Fortzüge	11
Altersstruktur der Bevölkerung - Hameln im Vergleich zu Niedersachsen	12
Altersstruktur der ausländischen Einwohner in Hameln	12
Altersstruktur der Bevölkerung - Alten- und Jugendquotient	13
Bevölkerungspyramide Einwohner mit Hauptwohnsitz	14
Bevölkerungsprognosen	15
Einwohner mit Hauptwohnsitz (HW) und Nebenwohnsitz (NW) in den statistischen Bezirken, Altersgruppen, deutsche und ausländische Einwohner, Einwohner mit Hauptwohnsitz	16
Einwohner mit Haupt- und Nebenwohnsitz in den statistischen Bezirken (Karte)	17
Einwohneranteil der unter 16 Jährigen an der Bevölkerung in den statistischen Bezirken (Karte)	18
Einwohneranteil der über 65 Jährigen an der Bevölkerung in den statistischen Bezirken (Karte)	19
Einwohner mit Hauptwohnsitz, Flächen und Einwohnerdichte	20
Deutsche und ausländische Einwohner mit Hauptwohnsitz	20
Einwohnerdichte in den statistischen Bezirken (Karte)	21
Einwohner in den Ortsteilen mit Hauptwohnsitz (HW) und Nebenwohnsitz (NW)	22
Einwohnerentwicklung der Altstadt	23
Religionszugehörigkeit	23
Familienstand	23

Entwicklung der Einwohnerzahl

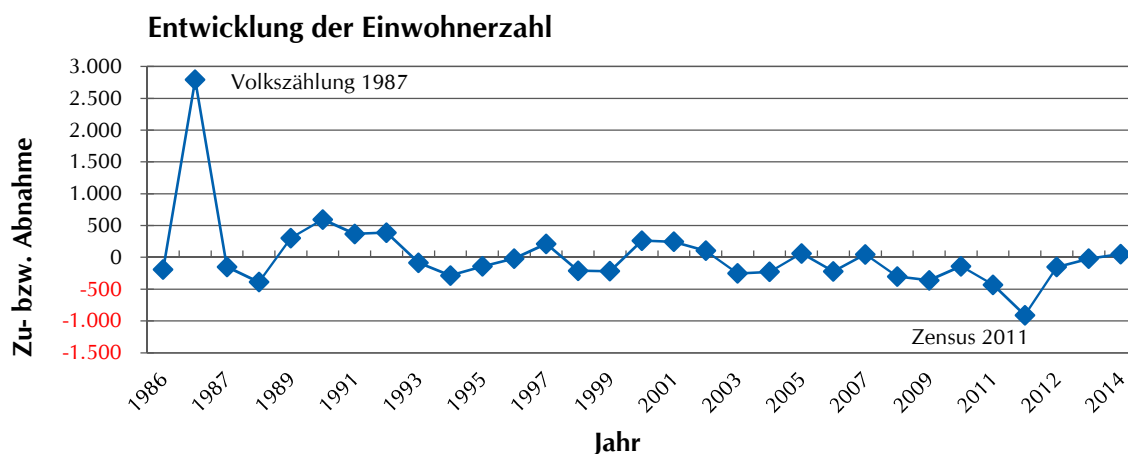
Fortgeschriebene Wohnbevölkerung am Ort der Hauptwohnung auf der Basis der Volkszählung (VZ) ab 2011 auf der Basis des Zensus 2011 (Z)

Quelle: LSN

Stand: jeweils 31.12.

Jahr	Einwohnerzahl	Zu- bzw. Abnahme
1986	55.390	-190
VZ Mai 1987	58.181	2.791
1987	58.030	-151
1988	57.642	-388
1989	57.945	303
1990	58.539	594
1991	58.906	367
1992	59.294	388
1993	59.209	-85
1994	58.923	-286
1995	58.781	-142
1996	58.762	-19
1997	58.973	211
1998	58.762	-211
1999	58.544	-218
2000	58.807	263
2001	59.052	245
2002	59.156	104
2003	58.902	-254
2004	58.676	-227 *
2005	58.739	62 *
2006	58.517	-222
2007	58.563	47 *
2008	58.267	-300 *
2009	57.906	-362 *
2010	57.771	-139 *
2011	57.342	-432 *
Zensus 2011	56.433	-909
2012	56.281	-152
2013	56.260	-21
2014	56.310	50

* Durch bestandsrelevante Veränderungen, die einen bereits abgeschlossenen Berichtszeitraum betreffen, kann es vorkommen, dass die Aufrechnung des letzten nachgewiesenen Bevölkerungsstandes mit den dargestellten Bevölkerungsbewegungen nicht den Bevölkerungsbestand zum nachgewiesenen Stichtag ergibt.



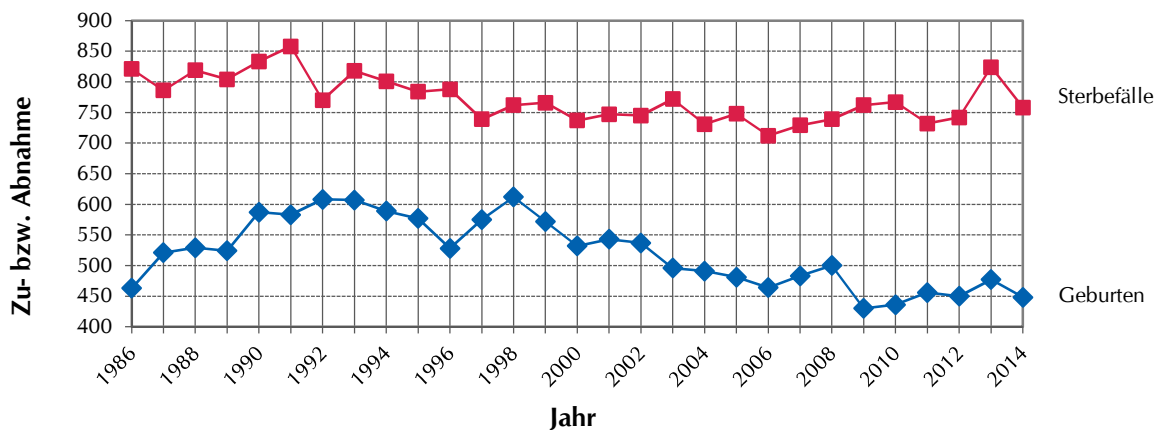
Natürliche Bevölkerungsentwicklung

Quelle: LSN

Stand: jeweils 31.12.

Jahr	Geburten		Sterbefälle		Saldo absolut
	absolut	auf 1.000 EW	absolut	auf 1.000 EW	
1986	463	8,4	821	14,8	-358
1987	521	9,0	786	13,5	-265
1988	529	9,2	819	14,2	-290
1989	524	9,0	804	13,9	-280
1990	587	10,0	833	14,2	-246
1991	583	9,9	858	14,6	-275
1992	608	10,3	770	13,0	-162
1993	607	10,3	818	13,8	-211
1994	589	10,0	801	13,6	-212
1995	577	9,8	784	13,3	-207
1996	528	9,0	788	13,4	-260
1997	575	9,8	739	12,5	-164
1998	612	10,4	762	13,0	-150
1999	572	9,8	766	13,1	-194
2000	532	9,0	737	12,5	-205
2001	543	9,2	747	12,6	-204
2002	537	9,1	745	12,6	-208
2003	496	8,4	772	13,1	-276
2004	491	8,4	731	12,5	-240
2005	481	8,2	748	12,7	-267
2006	464	7,9	712	12,2	-248
2007	483	8,2	729	12,4	-246
2008	500	8,6	739	12,7	-239
2009	430	7,4	762	13,2	-332
2010	436	7,5	767	13,3	-331
2011 (Z)	456	8,0	732	12,8	-276
2012	450	7,9	742	13,0	-292
2013	477	8,5	824	14,6	-347
2014	448	8,0	758	13,5	-310

Natürliche Bevölkerungsentwicklung



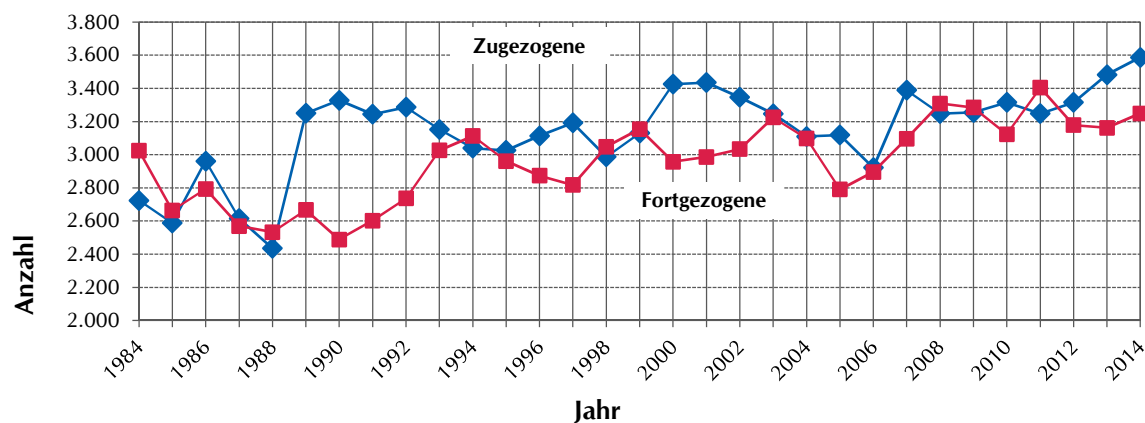
Wanderungen über die Grenzen der Stadt Hameln

Quelle: LSN

Stand: jeweils 31.12.

Jahr	Zugezogene	Fortgezogene	Saldo
1984	2.724	3.025	-301
1985	2.588	2.664	-76
1986	2.961	2.793	168
1987	2.615	2.569	46
1988	2.435	2.533	-98
1989	3.250	2.667	583
1990	3.328	2.488	840
1991	3.244	2.602	642
1992	3.286	2.736	550
1993	3.152	3.026	126
1994	3.039	3.113	-74
1995	3.026	2.961	65
1996	3.114	2.873	241
1997	3.192	2.817	375
1998	2.987	3.048	-61
1999	3.130	3.154	-24
2000	3.425	2.957	468
2001	3.435	2.986	449
2002	3.346	3.034	312
2003	3.247	3.225	22
2004	3.110	3.097	13
2005	3.119	2.790	329
2006	2.922	2.896	26
2007	3.389	3.096	293
2008	3.248	3.309	-61
2009	3.255	3.285	-30
2010	3.315	3.123	192
2011 (Z)	3.248	3.404	-156
2012	3.315	3.178	137
2013	3.482	3.162	320
2014	3.587	3.249	338

Wanderungen über die Grenzen der Stadt Hameln



Zuzüge nach Hameln

Quelle: Meldedatei der Stadt Hameln (Einwohner mit Hauptwohnsitz)

Zeitraum: 01.01. - 31.12.2014

Alters- klasse	Zugezogene		davon aus dem Landkreis Hameln- Pyrmont		davon aus dem übrigen Niedersachsen ohne Landkreis		davon aus den übrigen Bundesländern ohne Niedersachsen		davon aus dem Ausland	
	absolut	in %	absolut	in %	absolut	in %	absolut	in %	absolut	in %
0-15	461	14,3	118	12,8	139	12,0	95	13,2	109	26,0
16-24	931	28,9	250	27,1	434	37,6	165	22,9	82	19,6
25-39	1.025	31,9	255	27,7	351	30,4	290	40,2	129	30,8
40-64	615	19,1	221	24,0	176	15,3	126	17,5	92	22,0
65 u. älter	184	5,7	77	8,4	54	4,7	46	6,4	7	1,7
gesamt	3.216	100,0	921	100,0	1.154	100,0	722	100,0	419	100,0
in %	100%		28,6%		35,9%		22,5%		13,0%	
Frauen	1.521	47,3%								
Männer	1.695	52,7%								

Fortzüge aus Hameln

Quelle: Meldedatei der Stadt Hameln (Einwohner mit Hauptwohnsitz)

Zeitraum: 01.01.-31.12.2014

Alters- klasse	Fortgezogene		davon in den Landkreis Hameln- Pyrmont		davon in das übrige Niedersachsen ohne Landkreis		davon in die übrigen Bundesländer ohne Niedersachsen		davon in das Ausland		davon nach unbekannt	
	absolut	in %	absolut	in %	absolut	in %	absolut	in %	absolut	in %	absolut	in %
0-15	440	13,6	147	16,9	116	10,9	111	12,7	44	16,3	22	13,3
16-24	1.051	32,4	183	21,0	493	46,3	275	31,4	54	20,0	46	27,7
25-39	1.053	32,4	294	33,8	285	26,8	310	35,4	101	37,4	63	38,0
40-64	543	16,7	189	21,7	146	13,7	123	14,1	53	19,6	32	19,3
65 u. älter	159	4,9	57	6,6	25	2,3	56	6,4	18	6,7	3	1,8
gesamt	3.246	100,0	870	100,0	1.065	100,0	875	100,0	270	100,0	166	100,0
in %	100%		26,8%		32,8%		27,0%		8,3%		5,1%	
Frauen	1.506	46,4%										
Männer	1.740	53,6%										

Altersstruktur der Bevölkerung - Hameln im Vergleich zu Niedersachsen

Quelle: LSN, Stand: 31.12.2014

Altersgruppe von ... bis unter ... Jahre	Hameln					
	insgesamt		absolut		in %	
	absolut	in %	männlich	weiblich	männlich	weiblich
0-15	7.063	12,5	3.571	3.492	13,4	11,8
15-25	6.217	11,0	3.268	2.949	12,2	10,0
25-40	8.923	15,8	4.319	4.604	16,2	15,6
40-65	20.213	35,9	9.773	10.440	36,6	35,3
65 u. älter	13.894	24,7	5.789	8.105	21,7	27,4
insgesamt	56.310	100,0	26.720	29.590	100,0	100,0
			47,5%	52,5%		

Altersgruppe von ... bis unter ... Jahre	Niedersachsen					
	insgesamt		absolut		in %	
	absolut	in %	männlich	weiblich	männlich	weiblich
0-15	1.050.313	13,4	539.256	511.057	14,0	12,8
15-25	884.571	11,3	457.699	426.872	11,9	10,7
25-40	1.327.735	17,0	673.826	653.909	17,5	16,4
40-65	2.886.288	36,9	1.441.036	1.445.252	37,5	36,3
65 u. älter	1.677.832	21,4	734.272	943.560	19,1	23,7
insgesamt	7.826.739	100,0	3.846.089	3.980.650	100,0	100,0
			49,1%	50,9%		

Bevölkerung nach Altersgruppen in Prozent Hameln im Vergleich zu Niedersachsen

Hameln	12,5	11,0	15,8	35,9	24,7
Altersgruppe	0-15	15-25	25-40	40-65	65 u. älter
Niedersachsen	13,4	11,3	17,0	36,9	21,4

Altersstruktur der ausländischen Einwohner in Hameln

Quellen: AZR (ausländische Einwohner); LSN (alle Einwohner)

Stand: 31.12.2014

Altersgruppe von ... bis unter ... Jahre	ausländische Einwohner		zum Vergleich alle Einwohner	
	absolut	in %	absolut	in %
0-16	797	13,1	7.592	13,5
16-18	194	3,2	1.206	2,1
18-25	604	9,9	4.482	8,0
25-35	1.039	17,1	6.080	10,8
35-45	1.155	19,0	6.094	10,8
45-55	928	15,2	9.133	16,2
55-65	613	10,1	7.829	13,9
65 u. älter	759	12,5	13.894	24,7
insgesamt	6.089	100,0	56.310	100,0
männlich	3.046	50,0	26.720	47,5
weiblich	3.039	49,9	29.590	52,5

Altersstruktur der Bevölkerung - Alten- und Jugendquotient

Quelle: LSN

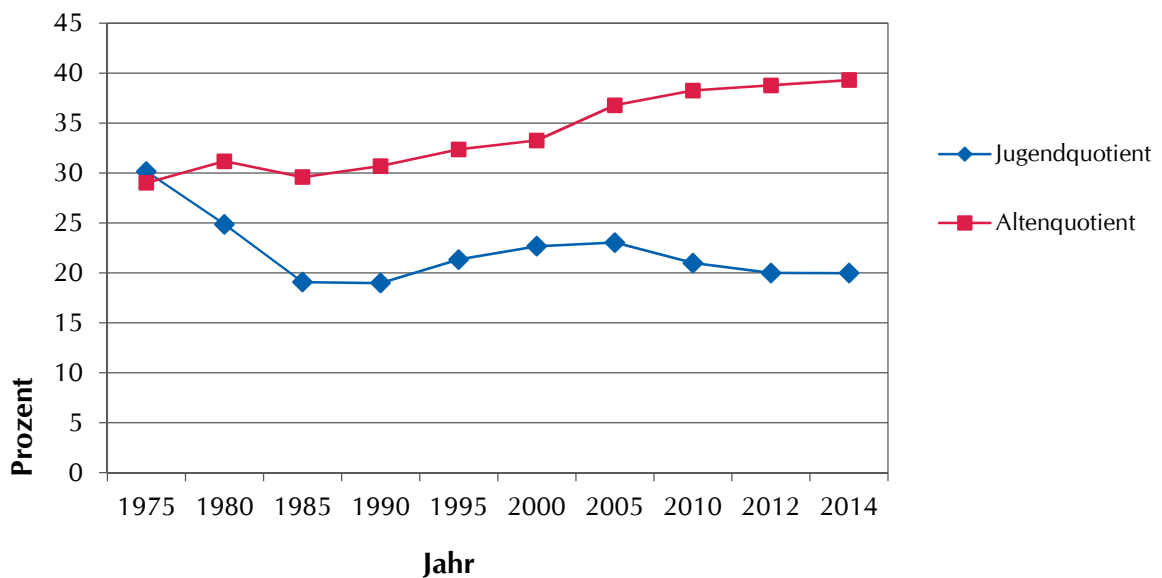
Stand: jeweils 31.12

Altersgruppe von ... bis unter ... Jahre	1975	1980	1985	1990	1995	2000	2005	2010	2012	2014
0-15	11.570	9.305	7.133	7.428	8.163	8.548	8.465	7.537	7.087	7.063
15-60	34.283	34.534	33.678	35.406	34.679	33.352	33.181	32.809	31.807	31.696
60-65	4.081	2.884	3.706	3.701	3.565	4.363	3.572	3.523	3.644	3.657
65 u. älter	11.132	11.667	11.063	12.004	12.374	12.544	13.521	13.902	13.743	13.894
Insgesamt	61.066	58.390	55.580	58.539	58.781	58.807	58.739	57.771	56.281	56.310
Jugendquotient	30	25	19	19	21	23	23	21	20	20
Altenquotient	29	31	30	31	32	33	37	38	39	39

$$\text{Jugendquotient} = \frac{\text{Bevölkerung bis 15 J.}}{\text{Bevölkerung 15 - 64 J.}}$$

$$\text{Altenquotient} = \frac{\text{Bevölkerung ab 65 J.}}{\text{Bevölkerung 15 - 64 J.}}$$

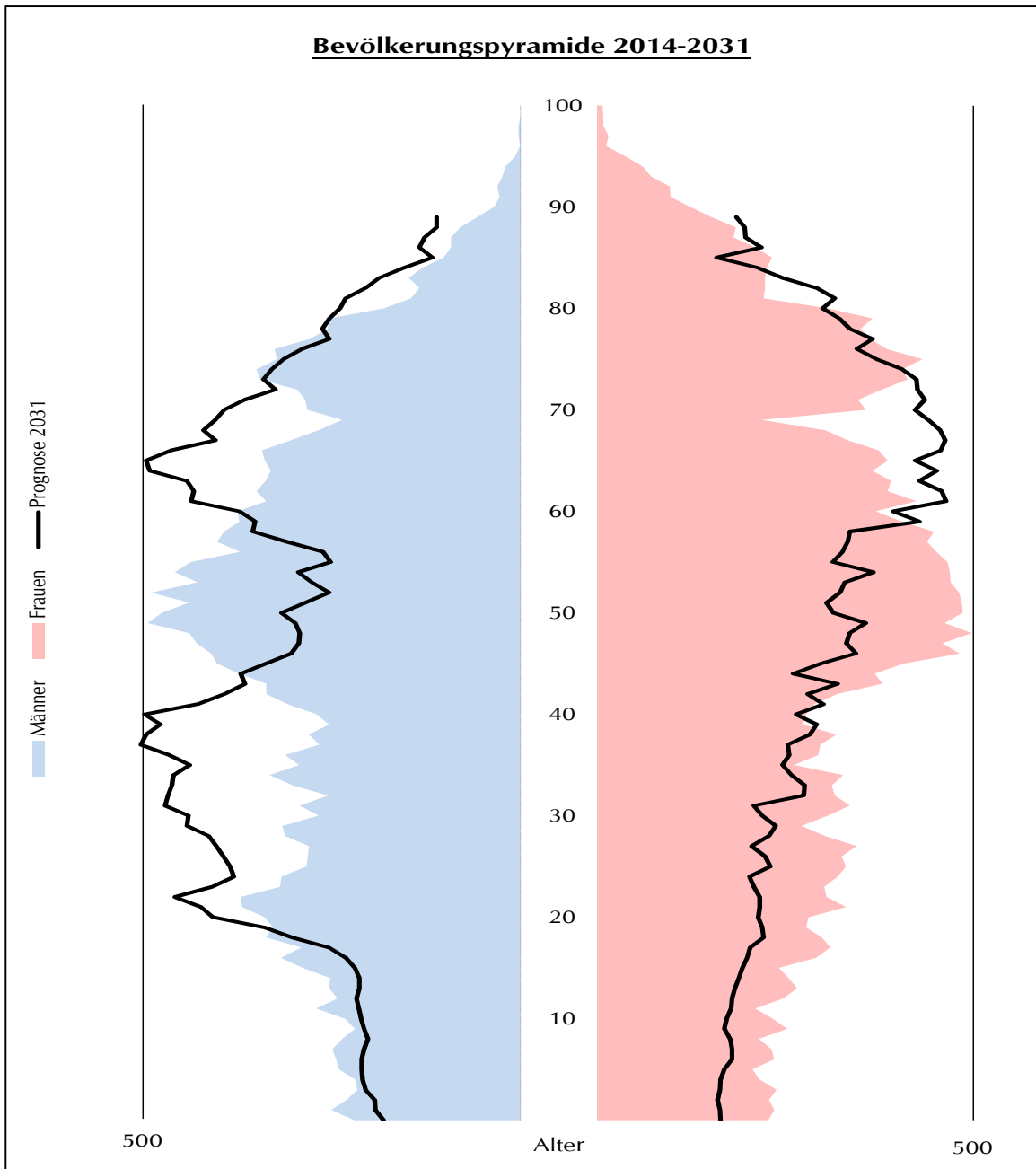
Alten- und Jugendquotient



Bevölkerungspyramide der Einwohner mit Hauptwohnsitz

Quelle: LSN

Stand: 31.12.2014



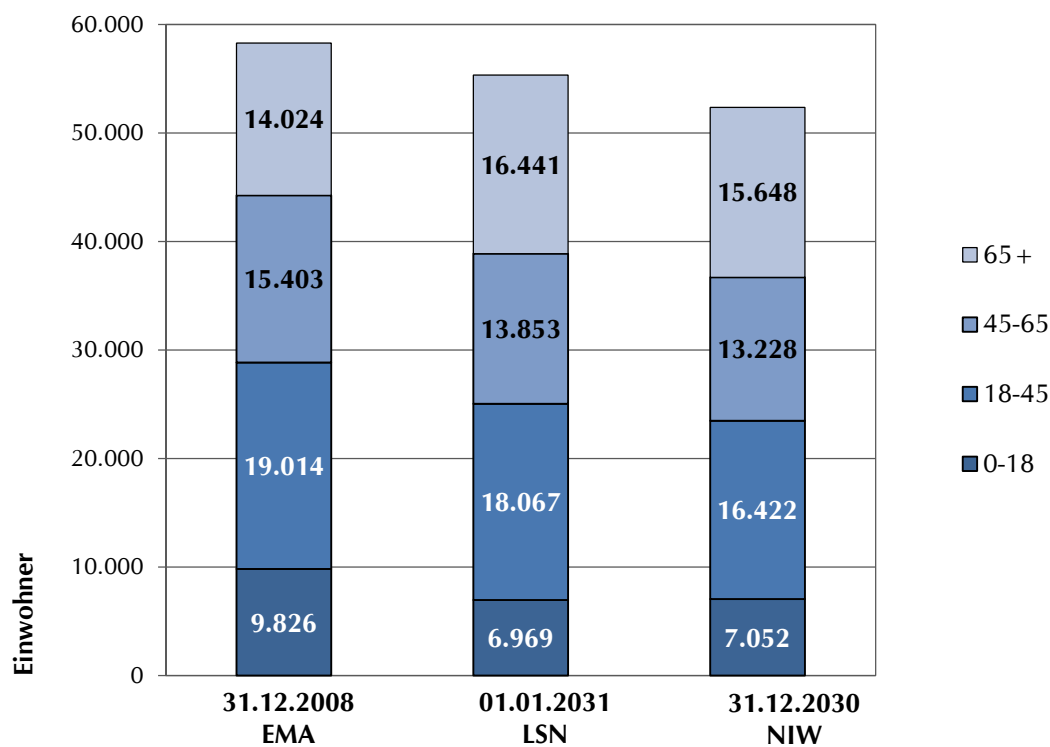
Bevölkerungsprognosen

Bevölkerungszahlen nach Altersgruppen und Prognosen

Quelle: LSN & NIW

Alter	2008	2031		Veränderung absolut		Veränderung in %		Anteil in % 31.12.2008		Anteil in % 31.12.2031	
	EMA	LSN	NIW	LSN	NIW	LSN	NIW	EMA	LSN	NIW	
0-18	9.826	6.969	7.052	-2.857	-2.774	-29,1	-27,7	16,9	12,6	13,5	
18-45	19.014	18.067	16.422	-947	-2.592	-5,0	-13,4	32,6	32,7	31,4	
45-65	15.403	13.853	13.228	-1.550	-2.175	-10,1	-14,3	26,4	25,0	25,3	
65 +	14.024	16.441	15.648	2.417	1.624	17,2	11,7	24,1	29,7	29,9	
gesamt	58.267	55.330	52.350	-2.937	-5.917	-5,0	-10,1	100	100	100	

**Einwohner nach Altersgruppen
am 31.12.2008 (Ist) und 01.01.2031 nach Prognosen LSN/NIW**



Bewertung der Prognosen über die Daten des Einwohnermeldeamtes vom 31.12.2014

Quelle: EMA, LSN & NIW

Daten vom	EMA	LSN	NIW
31.12.2014	58.230	57.409	56.940
Differenz absolut	0	-821	-1.290
Differenz in %	0	-1,41	-2,22

Einwohner mit Hauptwohnsitz (HW) und Nebenwohnsitz (NW) in den statistischen Bezirken

Altersgruppen, deutsche und ausländische Einwohner; Einwohner mit Hauptwohnsitz

Quelle: Meldedatei der Stadt Hameln; Stand: 31.12.2014

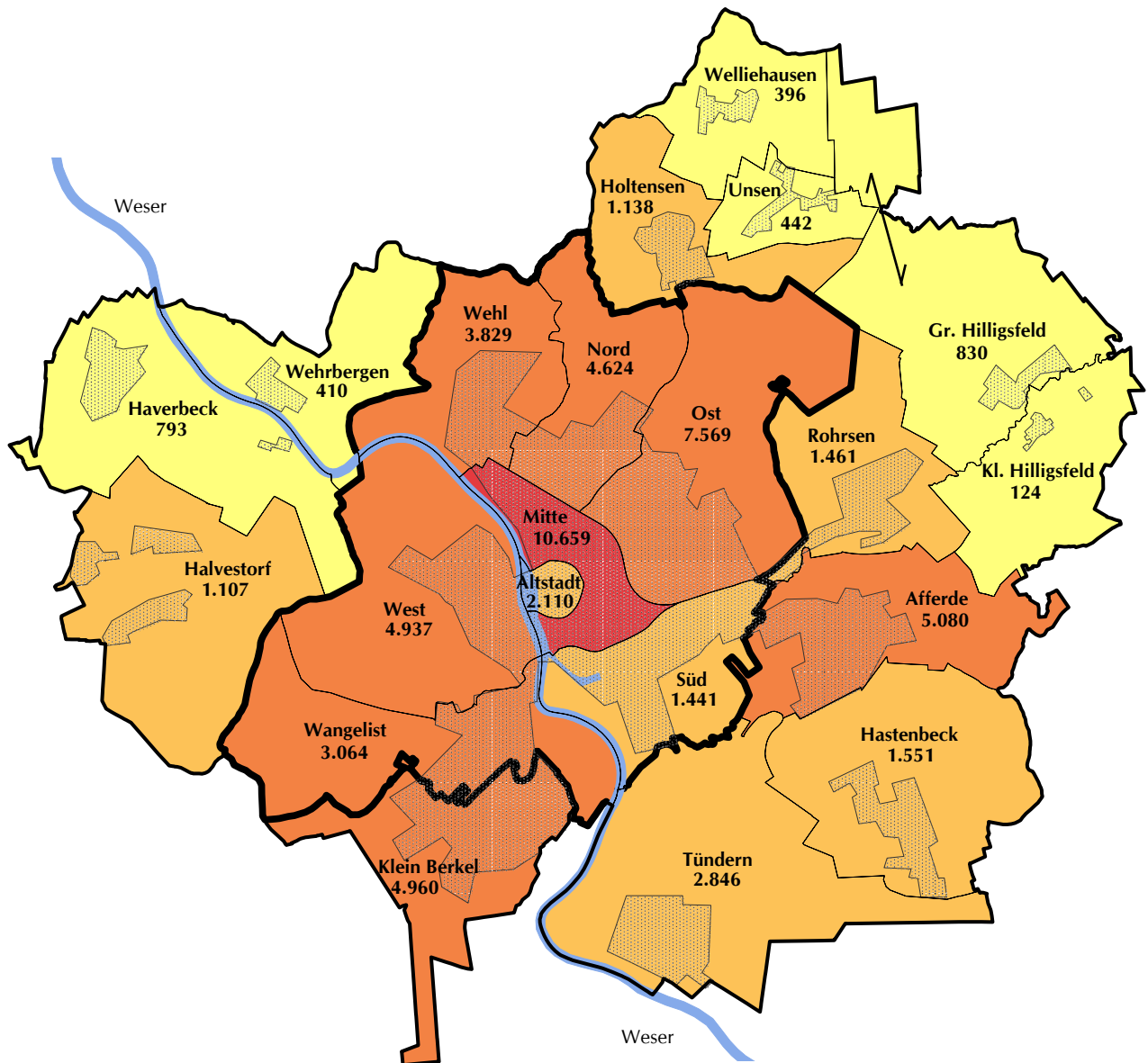
Statistischer Bezirk Nr.	Altersgruppe von ... bis unter ... Jahre										Deutsche insgesamt		ausländ. EW insgesamt		Dt. u. ausl. EW insgesamt		EW mit HW absolut	
	0-16		16-25		25-40		40-65		65 u. älter		absolut	in %	absolut	in %	absolut	in %		
1	Wangelist	327	10,7	258	8,4	457	14,9	1.157	37,8	865	28,2	2.920	95,3	144	4,7	3.064	5,2	2.979
2	West	579	11,7	418	8,5	797	16,1	1.818	36,8	1.325	26,8	4.569	92,5	368	7,5	4.937	8,3	4.831
3	Altstadt	301	14,3	254	12,0	485	23,0	705	33,4	365	17,3	1.632	77,3	478	22,7	2.110	3,6	2.066
4	Mitte	1.422	13,3	1.137	10,7	1.973	18,5	3.366	31,6	2.761	25,9	8.979	84,2	1.680	15,8	10.659	18,0	10.483
5	Wehl	544	14,2	358	9,3	634	16,6	1.287	33,6	1.006	26,3	3.471	90,7	358	9,3	3.829	6,4	3.768
6	Nord	530	11,5	426	9,2	650	14,1	1.667	36,1	1.351	29,2	4.199	90,8	425	9,2	4.624	7,8	4.522
7	Ost	1.052	13,9	808	10,7	1.362	18,0	2.678	35,4	1.669	22,1	6.649	87,8	920	12,2	7.569	12,7	7.464
8	Süd	168	11,7	182	12,6	283	19,6	471	32,7	337	23,4	1.185	82,2	256	17,8	1.441	2,4	1.426
9	Rohrsen	275	18,8	154	10,5	296	20,3	506	34,6	230	15,7	1.169	80,0	292	20,0	1.461	2,5	1.439
10	Afferde	709	14,0	540	10,6	845	16,6	1.943	38,2	1.043	20,5	4.686	92,2	394	7,8	5.080	8,6	4.986
11	Gr. Hilligsfeld	157	18,9	99	11,9	123	14,8	311	37,5	140	16,9	802	96,6	28	3,4	830	1,4	812
12	Halvestorf	127	11,5	127	11,5	120	10,8	474	42,8	259	23,4	1.078	97,4	29	2,6	1.107	1,9	1.081
13	Hastenbeck	221	14,2	162	10,4	222	14,3	615	39,7	331	21,3	1.456	93,9	95	6,1	1.551	2,6	1.531
14	Haverbeck	117	14,8	60	7,6	125	15,8	342	43,1	149	18,8	770	97,1	23	2,9	793	1,3	775
15	Holtensen	136	12,0	112	9,8	140	12,3	448	39,4	302	26,5	1.097	96,4	41	3,6	1.138	1,9	1.112
16	Klein Berkel	664	13,4	459	9,3	771	15,5	1.860	37,5	1.206	24,3	4.723	95,2	237	4,8	4.960	8,4	4.825
17	Kl. Hilligsfeld	18	14,5	16	12,9	21	16,9	46	37,1	23	18,5	123	99,2	1	0,8	124	0,2	122
18	Tündern*	365	12,8	609	21,4	362	12,7	996	35,0	514	18,1	2.674	94,0	172	6,0	2.846	4,8	2.794
19	Unsen	70	15,8	31	7,0	80	18,1	158	35,7	103	23,3	420	95,0	22	5,0	442	0,7	432
20	Wehrbergen	41	10,0	34	8,3	70	17,1	160	39,0	105	25,6	386	94,1	24	5,9	410	0,7	402
21	Welliehausen	47	11,9	41	10,4	59	14,9	164	41,4	85	21,5	389	98,2	7	1,8	396	0,7	380
Stadt Hameln		7.870	13,3	6.285	10,6	9.875	16,6	21.172	35,7	14.169	23,9	53.377	89,9	5.994	10,1	59.371	100,0	58.230
Kernstadt		4.923	12,9	3.841	10,0	6.641	17,4	13.149	34,4	9.679	25,3	33.604	87,9	4.629	12,1	38.233	64,4	37.539
Ortschaften		2.947	13,9	2.444	11,6	3.234	15,3	8.023	38,0	4.490	21,2	19.773	93,5	1.365	6,5	21.138	35,6	20.691

* Die hohe Zahl an Jugendlichen in der Altersgruppe der 16-25-Jährigen ist auf die Jugendanstalt zurückzuführen (ca. 338 männliche Jugendliche)
Die statistischen Bezirke Nr. 1 bis 8 bilden die Kernstadt, die übrigen Bezirke sind Ortschaften (9, 10, 12, 13, 14, 16, 18, 20) bzw. Ortsteile (11, 17, 15, 19, 21).

Einwohner mit Haupt- und Nebenwohnsitz in den statistischen Bezirken

Quelle: Meldedatei der Stadt Hameln

Stand: 31.12.2014



Einwohner in den statistischen Bezirken

Light Yellow	unter	1.000
Orange	1.000 bis unter	3.000
Dark Orange	3.000 bis unter	8.000
Red	8.000 und mehr	

Stadt Hameln gesamt: 59.371
 min.: 124 (Klein Hilligsfeld)
 max.: 10.659 (Mitte)

Die statistischen Bezirke Wangelist, West, Altstadt, Mitte, Wehl, Nord, Ost und Süd bilden die Kernstadt mit 38.233 Einwohnern.

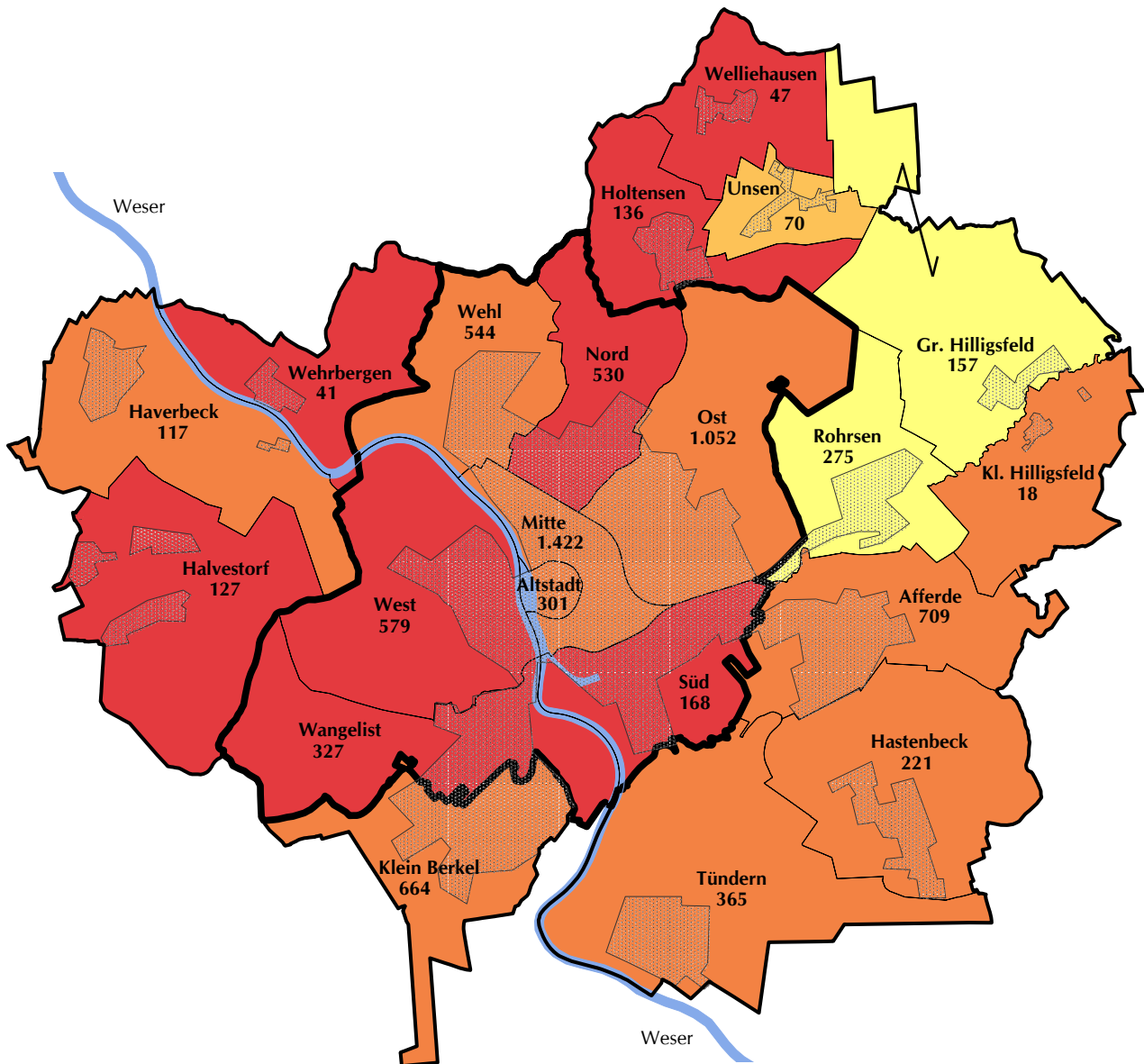
Vergleiche Tabelle:

"Einwohner mit Hauptwohnsitz (HW) und Nebenwohnsitz (NW) in den statistischen Bezirken"

Einwohneranteil der unter 16 Jährigen an der Bevölkerung in den statistischen Bezirken

Quelle: Meldedatei der Stadt Hameln

Stand: 31.12.2014



Anteil der unter 16 Jährigen in %

- unter 12,5
- 12,5 bis unter 15,0
- 15,0 bis unter 17,5
- 17,5 und mehr

Stadt Hameln Durchschnitt: 13,3 %

min.: 10,0 % (Wehrbergen)

max.: 18,8 % (Rohrsen)

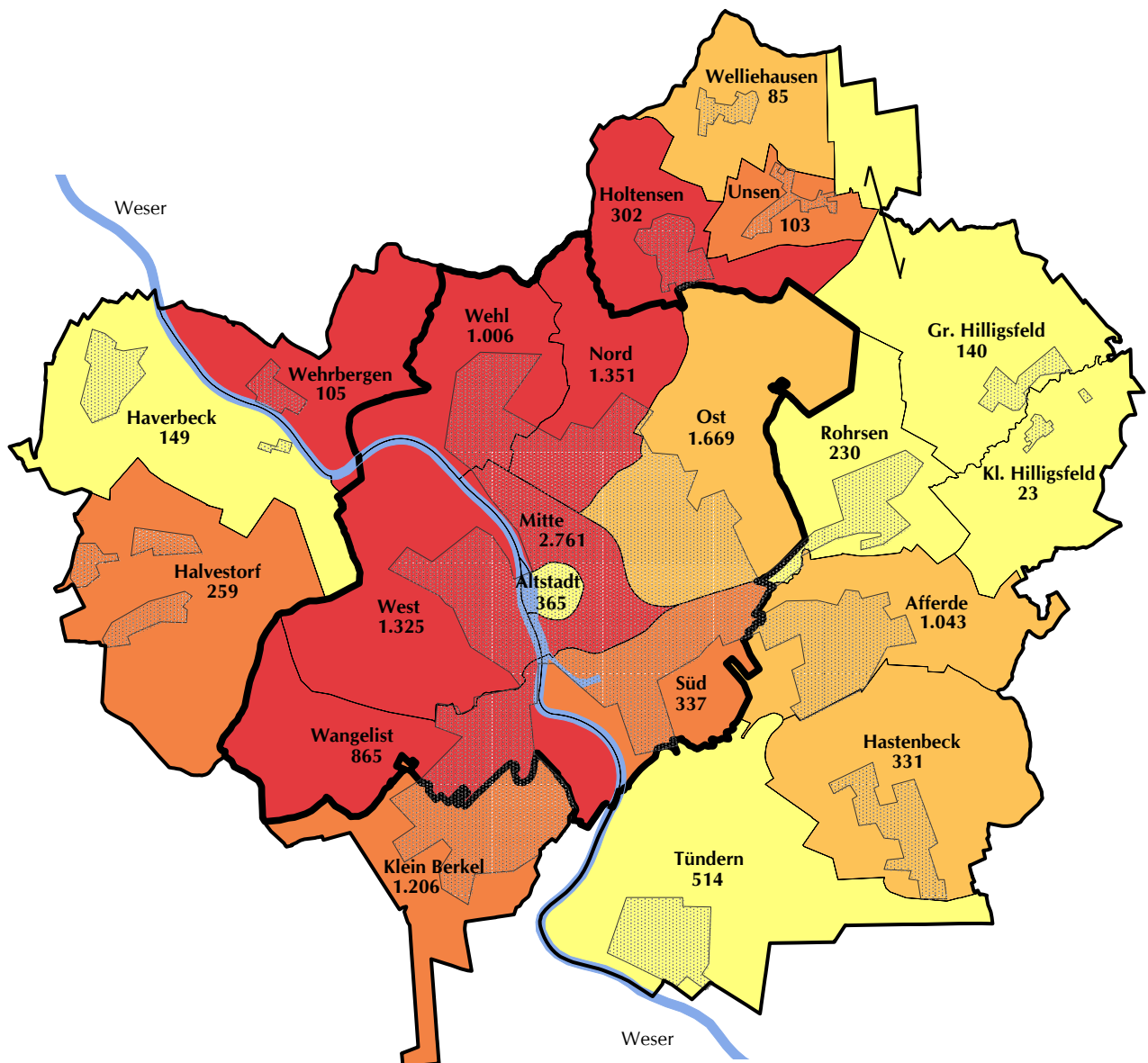
Die statistischen Bezirke Wangelist, West, Altstadt, Mitte, Wehl, Nord, Ost und Süd bilden die Kernstadt mit 38.233 Einwohnern.

Vergleiche Tabelle:

"Einwohner mit Hauptwohnsitz (HW) und Nebenwohnsitz (NW) in den statistischen Bezirken"

Einwohneranteil der über 65 Jährigen an der Bevölkerung in den statistischen Bezirken

Quelle: Meldedatei der Stadt Hameln
Stand: 31.12.2014



Anteil der über 65 Jährigen in %

- unter 20,0
- 20,0 bis unter 22,5
- 22,5 bis unter 25,0
- 25,0 und mehr

Stadt Hameln Durchschnitt: 23,9 %
min.: 15,7 % (Rohrsen)
max.: 29,2 % (Nord)

Die statistischen Bezirke Wangelist, West, Altstadt, Mitte, Wehl, Nord, Ost und Süd bilden die Kernstadt mit 38.233 Einwohnern.

Vergleiche Tabelle:

"Einwohner mit Hauptwohnsitz (HW) und Nebenwohnsitz (NW) in den statistischen Bezirken"

Einwohner mit Hauptwohnsitz, Flächen und Einwohnerdichte

in den statistischen Bezirken

Quellen: Einwohner: Meldedatei der Stadt Hameln, Flächen: Abt. 46 -Geoinformation-
Stand: jeweils 31.12.

Nr.	Statistischer Bezirk	EW		Zu- bzw. Abnahme		Fläche in km ²	EW pro km ²
		2013	2014	absolut	in %		
1	Wangelist	2.997	2.979	-18	-0,6	5,6	532
2	West	4.830	4.831	1	0,0	6,9	700
3	Altstadt	2.072	2.066	-6	-0,3	0,4	5.165
4	Mitte	10.375	10.483	108	1,0	2,2	4.765
5	Wehl	3.734	3.768	34	0,9	4,0	942
6	Nord	4.541	4.522	-19	-0,4	3,6	1.256
7	Ost	7.366	7.464	98	1,3	7,4	1.009
8	Süd	1.403	1.426	23	1,6	3,7	385
9	Rohrsen	1.457	1.439	-18	-1,2	4,1	351
10	Afferde	5.023	4.986	-37	-0,7	5,1	978
11	Groß Hilligsfeld	811	812	1	0,1	7,7	105
12	Halvestorf	1.083	1.081	-2	-0,2	7,2	150
13	Hastenbeck	1.550	1.531	-19	-1,2	6,7	229
14	Haverbeck	779	775	-4	-0,5	6,3	123
15	Holtensen	1.129	1.112	-17	-1,5	3,6	309
16	Klein Berkel	4.893	4.825	-68	-1,4	4,6	1.049
17	Klein Hilligsfeld	133	122	-11	-8,3	3,9	31
18	Tündern	2.800	2.794	-6	-0,2	10,6	264
19	Unsen	420	432	12	2,9	1,7	254
20	Wehrbergen	398	402	4	1,0	4,1	98
21	Welliehausen	373	380	7	1,9	3,1	123
Stadt Hameln		58.167	58.230	63	0,1	102,5	568
Prozent							

Deutsche und ausländische Einwohner

mit Hauptwohnsitz in den statistischen Bezirken

Quelle: Meldedatei der Stadt Hameln
Stand: jeweils 31.12.

2013		2014		Zu- bzw. Abnahme		Anteil ausländ. EW in %
Deutsche	ausländ. EW	Deutsche	ausländ. EW	Deutsche	ausländ. EW	
2.860	137	2.835	144	-25	7	5,1
4.477	353	4.464	367	-13	14	8,2
1.621	451	1.590	476	-31	25	29,9
8.807	1.568	8.815	1.668	8	100	18,9
3.411	323	3.413	355	2	32	10,4
4.154	387	4.102	420	-52	33	10,2
6.506	860	6.545	919	39	59	14,0
1.185	218	1.170	256	-15	38	21,9
1.178	279	1.148	291	-30	12	25,3
4.662	361	4.592	394	-70	33	8,6
789	22	784	28	-5	6	3,6
1.058	25	1.053	28	-5	3	2,7
1.448	102	1.436	95	-12	-7	6,6
755	24	752	23	-3	-1	3,1
1.091	38	1.071	41	-20	3	3,8
4.662	231	4.589	236	-73	5	5,1
130	3	121	1	-9	-2	0,8
2.629	171	2.622	172	-7	1	6,6
408	12	411	21	3	9	5,1
378	20	378	24	0	4	6,3
366	7	373	7	7	0	1,9
52.575	5.592	52.264	5.966	-311	374	11,4
90,4%	9,6%	89,8%	10,2%	-0,01	0,07	

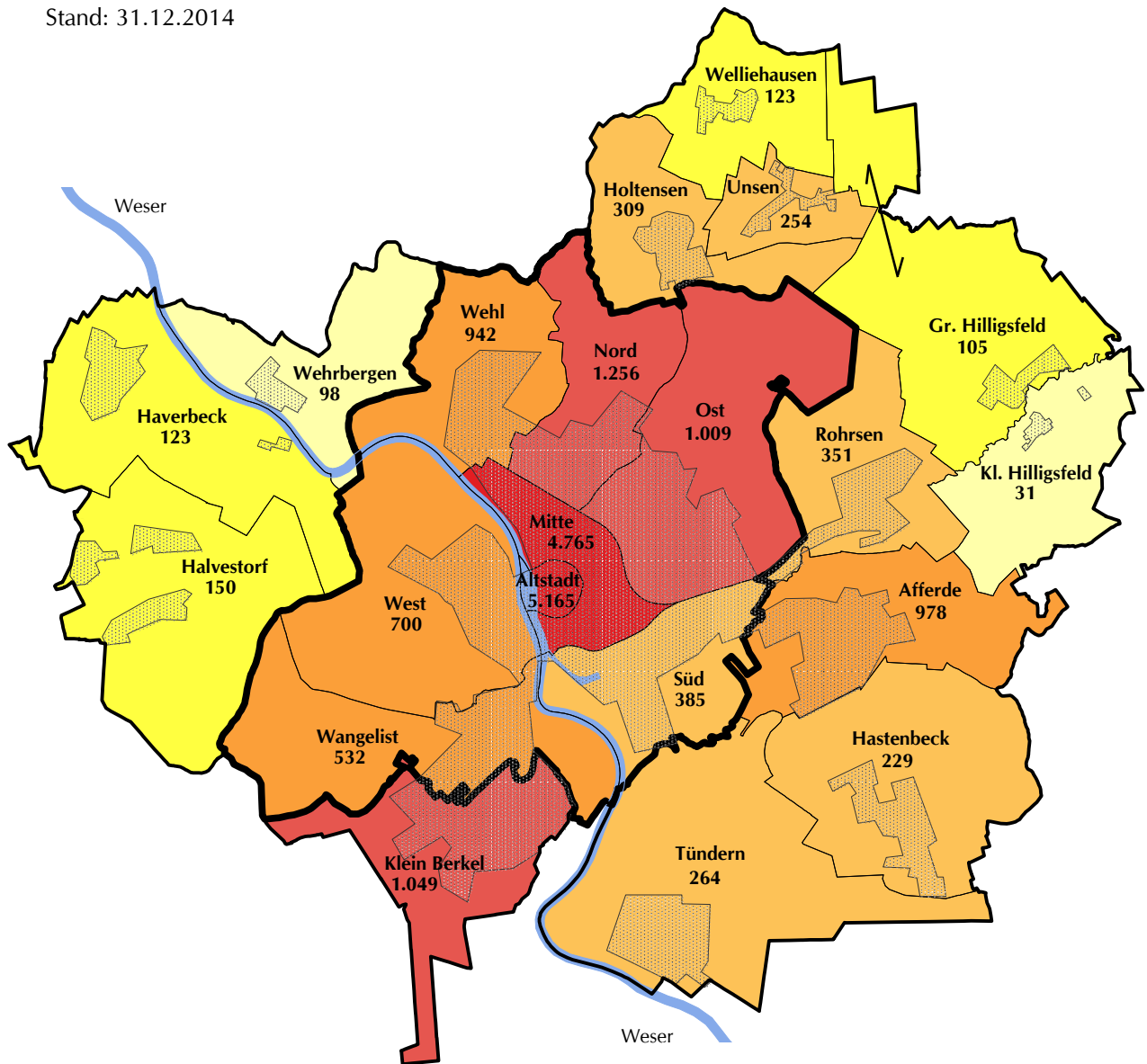
Einwohnerdichte in den statistischen Bezirken

Quellen:

Einwohner: Meldedatei der Stadt Hameln

Flächen: Abt. 46 -Geoinformation-

Stand: 31.12.2014



Einwohner in den statistischen Bezirken

	unter	100
	100 bis unter	200
	200 bis unter	500
	500 bis unter	1.000
	1.000 bis unter	2.500
	2.500 und mehr	

Stadt Hameln

Durchschnitt gesamt: 568

min.: 31 (Klein Hilligsfeld)

max.: 5.165 (Altstadt)

Vergleiche Tabelle:

"Einwohner mit Hauptwohnsitz, Flächen und Einwohnerdichte"

Einwohner in den Ortsteilen mit Hauptwohnsitz (HW) und Nebenwohnsitz (NW)

Deutsche und ausländische Einwohner

Quelle: Meldedatei der Stadt Hameln

Stand: 31.12.2014

Ortsteil	deutsche Einwohner					ausländische Einwohner					alle Einwohner						alle Einwohner mit HW und NW		
	mit HW		mit NW		ges.	mit HW		mit NW		ges.	mit HW		ges.	mit NW		ges.	mit HW und NW		ges.
	männl.	weibl.	männl.	weibl.		männl.	weibl.	männl.	weibl.		männl.	weibl.		männl.	weibl.		männl.	weibl.	
Hameln	15.299	17.635	357	313	33.604	2.263	2.342	14	10	4.629	17.562	19.977	37.539	371	323	694	17.933	20.300	38.233
Afferde	2.223	2.369	49	45	4.686	201	193	0	0	394	2.424	2.562	4.986	49	45	94	2.473	2.607	5.080
Groß Hilligsfeld	380	404	9	9	802	11	17	0	0	28	391	421	812	9	9	18	400	430	830
Halvestorf	520	533	16	9	1.078	14	14	1	0	29	534	547	1.081	17	9	26	551	556	1.107
Hastenbeck	703	733	11	9	1.456	44	51	0	0	95	747	784	1.531	11	9	20	758	793	1.551
Haverbeck	375	377	11	7	770	11	12	0	0	23	386	389	775	11	7	18	397	396	793
Holtensen	524	547	16	10	1.097	24	17	0	0	41	548	564	1.112	16	10	26	564	574	1.138
Klein Berkel	2.229	2.360	66	68	4.723	124	112	1	0	237	2.353	2.472	4.825	67	68	135	2.420	2.540	4.960
Klein Hilligsfeld	68	53	0	2	123	0	1	0	0	1	68	54	122	0	2	2	68	56	124
Rohrsen	594	554	12	9	1.169	148	143	1	0	292	742	697	1.439	13	9	22	755	706	1.461
Tündern	1.423	1.199	28	24	2.674	137	35	0	0	172	1.560	1.234	2.794	28	24	52	1.588	1.258	2.846
Unsen	198	213	6	3	420	10	11	1	0	22	208	224	432	7	3	10	215	227	442
Wehrbergen	184	194	3	5	386	13	11	0	0	24	197	205	402	3	5	8	200	210	410
Welliehausen	181	192	11	5	389	3	4	0	0	7	184	196	380	11	5	16	195	201	396
Stadt Hameln	24.901	27.363	595	518	53.377	3.003	2.963	18	10	5.994	27.904	30.326	58.230	613	528	1.141	28.517	30.854	59.371

Einwohnerentwicklung der Altstadt

Deutsche und ausländische Einwohner, Haupt- und Nebenwohnsitz

Quelle: Meldedatei der Stadt Hameln

Stand	Einwohner insgesamt	davon		davon		davon		davon	
		Deutsche	in %	ausl. EW	in %	mit HW	in %	mit NW	in %
03.07.1989	2.588	2.090	80,8	498	19,2	2.478	95,7	110	4,3
30.06.1991	2.696	2.197	81,5	499	18,5	2.607	96,7	89	3,3
31.10.1997	2.651	2.011	75,9	640	24,1	2.522	95,1	129	4,9
31.12.2000	2.493	1.875	75,2	618	24,8	2.335	93,7	158	6,3
31.12.2002	2.408	1.818	75,5	590	24,5	2.280	94,7	128	5,3
31.12.2004	2.271	1.802	79,3	469	20,7	2.141	94,3	130	5,7
31.12.2006	2.197	1.771	80,6	426	19,4	2.069	94,2	128	5,8
31.12.2008	2.081	1.693	81,4	388	18,6	1.959	94,1	122	5,9
31.12.2010	2.047	1.649	80,6	398	19,4	1.992	97,3	55	2,7
31.12.2011	2.014	1.612	80,0	402	20,0	1.970	97,8	44	2,2
31.12.2012	2.071	1.642	79,3	429	20,7	2.020	97,5	51	2,5
31.12.2013	2.114	1.659	78,5	455	21,5	2.072	98,0	42	2,0
31.12.2014	2.110	1.632	77,3	478	22,7	2.066	97,9	44	2,1

Religionszugehörigkeit

Religionszugehörigkeit der Einwohner der Stadt Hameln 31.12.2014 (Auswahl); Quelle: Meldedatei
evangelisch-lutherisch 45,2 %, römisch-katholisch 12,0 %

Familienstand

Familienstand der Einwohner der Stadt Hameln 31.12.2014; Quelle: Meldedatei

verheiratet 43,3 %, ledig 39,0 %, verwitwet 8,4 %, geschieden 8,9 %, Lebenspartnerschaften 0,1 %

2 | Wirtschaft und Arbeitsmarkt

Betriebe des Verarbeitenden Gewerbes	26
Anzahl der bestehenden Gewerbebetriebe	26
Die größten Betriebe in Hameln	26
Sozialversicherungspflichtig Beschäftigte am Arbeits- und Wohnort Hameln	26
Sozialversicherungspflichtig Beschäftigte am Arbeitsort Hameln nach ausgewählten Merkmalen und nach Wirtschaftsabschnitten	27
Entwicklung der sozialversicherungspflichtig Beschäftigten (Zeitreihe)	28
Kaufkraft-Kennziffern	29
Realsteuerhebesätze, Haushalt, Verschuldung	29
Arbeitslosenquote und Arbeitslose	30
Übernachtungen, Tourismus	31
Bestand an Kraftfahrzeugen und Personenkraftwagen	32
Vergleich Bestand an Kfz und Pkw in der Bundesrepublik Deutschland	32
Anzahl der Pkw pro 1.000 Einwohner (mit HW) in den statistischen Bezirken (Karte)	33

Betriebe des Verarbeitenden Gewerbes*

mit mind. 20 beschäftigten Personen in der Stadt Hameln

Quelle: LSN, Stand: 30.09.

2013		2014	
Anzahl Betriebe	tätige Personen	Anzahl Betriebe	tätige Personen
25	3.233	25	3.204

* sowie die Bergbau (ohne Baugewerbe) und Gewinnung von Steinen und Erden

Anmerkung: auf Basis der WZ 2008

Anzahl der bestehenden Gewerbebetriebe* in Hameln

Quelle: Stadt Hameln, Abt. Ordnung und Straßenverkehr; Stand: 2014

Gewerbebetriebe	5.581
------------------------	--------------

* gemäß § 14 der Gewerbeordnung bei der Stadt Hameln angemeldete Gewerbebetriebe

Anmerkung: in der Zahl sind Betriebe enthalten, die nicht mehr existieren, jedoch nicht abgemeldet worden sind.

In Hameln wurden im Oktober 2015 **4.852 Steuerpflichtige mit Einkünften aus gewerblichen / selbstständigen Betätigung** geführt. Diese umfassen Steuerpflichtige sämtlicher Rechtsformen (Einzelunternehmen, Kapitalgesellschaften, Personengesellschaften, etc.), die Einkünfte aus gewerblichen Betätigungen als auch Einkünfte aus selbständiger Tätigkeit erzielen. In der Gesamtzahl sind auch 420 Betreiber von Photovoltaikanlagen enthalten, da diese als Gewerbebetrieb in Hameln mitzählen. (Quelle: Finanzamt Hameln)

Die größten Betriebe in Hameln (ab 200 Beschäftigte)

Quelle: eigene Abfrage bei den Betrieben; Stand: September 2015

Betriebe	Beschäftigte
Postbank Gruppe (inkl. Teilkonzern BHW Bausparkasse AG, BHW Kreditservice GmbH, Postbank Finanzberatung AG, BHW Immobilien GmbH)	über 2.600
Sana Klinikum	über 1.000
Stadtverwaltung Hameln	800 - 900
Landkreis Hameln-Pyrmont	600 - 700
Siegfried Hameln / hameln group (insgesamt)	500 - 600
Volvo Construction Equipment ABG Allg. Baumaschinen GmbH	500 - 600
REINTJES GmbH	400 - 500
Vorwerk Teppichwerke GmbH & Co. KG	300 - 400
Agentur für Arbeit Hameln	300 - 400
Jugendanstalt Hameln	300 - 400
CW Niemeyer (insgesamt)	300 - 400
MEWA Textil-Service	200 - 300
Finanzamt Hameln	200 - 300

Sozialversicherungspflichtig Beschäftigte am Arbeits- und Wohnort Hameln

Quelle: Bundesagentur für Arbeit; Stand: 30.06.2014

am Arbeitsort	am Wohnort	Einpendler	Auspender	wohnt u. arbeitet am Ort*	Pendler-saldo	* sozialversicherungs-pflichtig Beschäftigte am Wohnort minus Auspendler
24.776	19.208	13.282	7.743	11.465	5.568	

Sozialversicherungspflichtig Beschäftigte am Arbeitsort Hameln

nach ausgewählten Merkmalen

Quelle: LSN (nach Auswertung der Beschäftigungsstatistik der Bundesagentur für Arbeit); Stand: 30.06.2014

	Beschäftigte insgesamt	davon Männer	davon Frauen
Anzahl	24.776	11.789	12.987
in %	100,0%	47,6	52,4

Sozialversicherungspflichtig Beschäftigte am Arbeitsort Hameln

nach Wirtschaftsabschnitten

Quelle: LSN (nach Auswertung der Beschäftigungsstatistik der Bundesagentur für Arbeit); Stand: 30.06.2014

Wirtschaftsabschnitt (WZ 2008)		Beschäftigte				Nieder- sachsen in %
		Hameln		weiblich in %	in %	
		gesamt Anzahl	in %			
A	Land-, Forstwirtschaft, Fischerei	65	0,3	0,2	0,1	1,3
B-F	Produzierendes Gewerbe	5.151	20,8	16,1	4,7	30,2
	B-E Verarbeitendes Gewerbe, Bergbau, sonst. Industrie	3.887	15,7	11,8	3,9	23,8
	B Bergbau u. Gewinnung v. Steinen u. Erden	*	*	*	*	*
	C Verarbeitendes Gewerbe	3.472	14,0	10,4	3,6	21,8
	D Energieversorgung	*	*	*	*	0,9
	E WasserVers., Abwasser/Abfall, Umweltverschm.	242	1,0	0,9	0,1	0,8
	F Baugewerbe	1.264	5,1	4,3	0,8	6,4
G-U	Dienstleistungsbereiche	19.560	78,9	31,3	47,7	68,4
	G-I Handel, Verkehr und Lagerei, Gastgewerbe	4.952	20,0	9,4	10,5	22,4
	G Handel; Instandhaltung und Reparatur von Kfz.	3.497	14,1	6,0	8,2	14,5
	H Verkehr und Lagerei	807	3,3	2,3	0,9	5,0
	I Gastgewerbe	648	2,6	1,2	1,4	2,9
	J-U Sonstige Dienstleistungen	14.608	59,0	21,8	37,2	46,1
	J-N Erbringung von Unternehmensdienstleistungen	6.550	26,4	12,4	14,1	17,6
	J-L Information, Versicherung und Wohnungswesen	3.888	15,7	7,3	8,4	5,4
	J Information und Kommunikation	653	2,6	1,8	0,8	1,9
	K Finanz- u. Versicherungsdienstleistungen	3.085	12,5	5,3	7,2	2,9
	L Grundstücks- und Wohnungswesen	151	0,6	0,3	0,3	0,5
	M+N Erbringung v. freiberufl./techn./wissenschaftl. Dienstl.	2.662	10,7	5,0	5,7	12,3
	M Freiberufl., wissenschaftl. u. techn. Dienstl.	1.009	4,1	1,4	2,7	5,7
	N Sonstige wirtschaftliche Dienstl.	1.653	6,7	3,6	3,0	6,6
	O-U Erbringung von öffentlichen u. privaten Dienstl.	8.058	32,5	9,5	23,1	28,4
	O-Q Öffentl. Verwaltung, Verteidigung, Sozialwesen	6.754	27,3	7,8	19,4	25,0
	O Öffentl. Verwaltung, Verteidigung, Sozialvers.	1.831	7,4	3,3	4,1	6,0
	P Erziehung und Unterricht	1.053	4,3	1,7	2,6	3,8
	Q Gesundheits- und Sozialwesen	3.870	15,6	2,9	12,7	15,2
	R-U Sonstige Dienstleistungen	1.304	5,3	1,6	3,6	3,5
	R-U Kunst, Unterhaltung und Erholung	215	0,9	0,3	0,6	0,8
	S Erbringung v. sonstigen Dienstleistungen	949	3,8	1,0	2,9	2,5
	T Private Haushalte	*	*	*	*	0,1
	U Exterritoriale Organisation und Körperschaften	*	*	*	*	0,0
Z	ohne Angabe	-	*	*	*	0,0
A-Z	Alle Wirtschaftsbereiche (einschl. ohne Angabe)	24.776	100,0	47,6	52,4	100,0

* Zahlenwert unbekannt oder aus Geheimhaltungsgründen nicht veröffentlicht.

Die 24.776 Beschäftigten arbeiten in 1.716 Betriebsstätten (Quelle: Bundesagentur für Arbeit; Stand: 31.06.2014).

Entwicklung der sozialversicherungspflichtig Beschäftigten

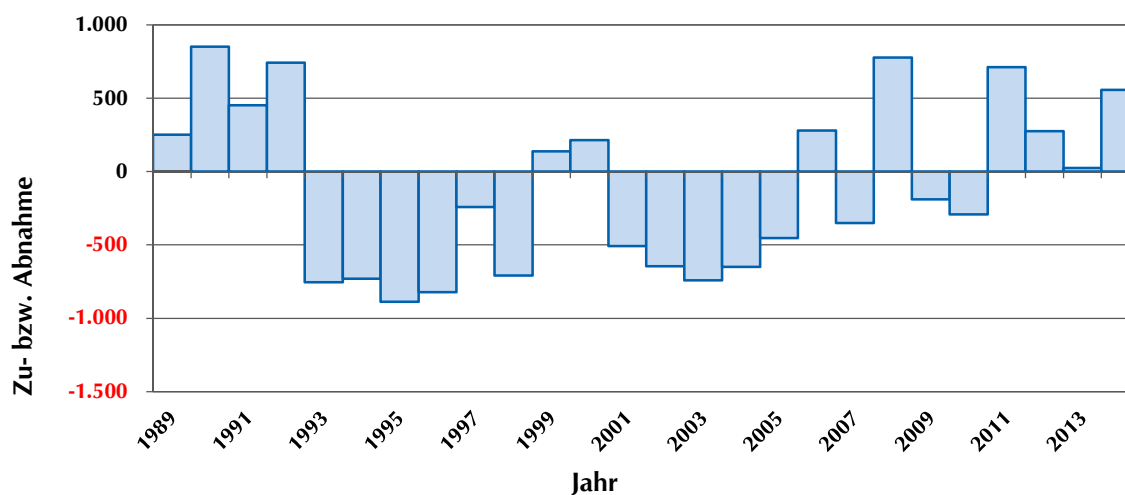
am Arbeitsort Hameln

Quelle: LSN (nach Auswertung der Beschäftigungsstatistik der Bundesagentur für Arbeit)

Stand: jeweils 30.06.

Jahr	Zahl der Beschäftigten	Veränderung zum Vorjahr
1989	27.716	251
1990	28.569	853
1991	29.022	453
1992	29.766	744
1993	29.011	-755
1994	28.281	-730
1995	27.394	-887
1996	26.572	-822
1997	26.331	-241
1998	25.622	-709
1999	25.760	138
2000	25.974	214
2001	25.466	-508
2002	24.821	-645
2003	24.080	-741
2004	23.431	-649
2005	22.977	-454
2006	23.258	281
2007	22.907	-351
2008	23.686	779
2009	23.498	-188
2010	23.206	-292
2011	23.918	712
2012	24.193	275
2013	24.218	25
2014	24.776	558

Sozialversicherungspflichtig Beschäftigte am Arbeitsort Hameln Veränderungen zum Vorjahr



Kaufkraft-Kennziffern für die Stadt Hameln

Quelle: GfK GeoMarketing GmbH

Stand: 2015

Einwohnerzahl 01.01.2014	56.260
Kaufkraft Summe	1.180,1 Mio. €
Kaufkraft pro Einwohner	20.975 €
Kaufkraft Index pro Einwohner (Deutschland = 100)	97,8%
Einzelhandelsrelevante Kaufkraft Summe	324,9 Mio. €
Einzelhandelsrelevante Kaufkraft pro Einwohner	5.775 €
Einzelhandelsrelevante Kaufkraft Index pro Einwohner (Deutschland = 100)	101,5%
Einzelhandelsumsatz Summe	473,0 Mio. €
Einzelhandelsumsatz pro Einwohner	8.408 €
Einzelhandelsumsatz Index pro Einwohner (Deutschland = 100)	168,1%
Einzelhandelszentralität (Deutschland = 100)	165,7%

Realsteuerbesätze in der Stadt Hameln

Quelle: Abt. 14 -Finanzen-; Haushaltssatzung 2015

	Stadt Hameln
Grundsteuer A	490%
Grundsteuer B	550%
Gewerbesteuer	455%

Haushalt der Stadt Hameln

Quelle: Abt. 14 -Finanzen-; Haushaltssatzung 2015

Ergebnishaushalt	ordentliche Erträge	121.201.040 €
	ordentliche Aufwendungen	121.171.630 €
Finanzhaushalt	Einzahlungen insgesamt	140.664.110 €
	Auszahlungen insgesamt	140.292.630 €

Verschuldung der Stadt Hameln

Quelle: Abt. 14 -Finanzen-

Schuldenstand (IST) je Einwohner am 31.12.2014 = 1.202,00 €

Arbeitslosenquoten* - Jahresdurchschnitte in % nach ausgewählten Regionen

Quelle: Statistik-Service-Nordost der Bundesagentur für Arbeit

Jahr	2009	2010	2011	2012	2013	2014
Stadt Hameln	11,3%	11,4%	11,0%	10,8%	10,9%	10,3%
Region Hameln**	9,2%	9,0%	8,3%	8,3%	8,3%	8,0%

* Bezogen auf alle zivilen Erwerbspersonen

** Kundenaggregat: Stadt Hameln, Flecken Aerzen, Flecken Coppenbrügge, Gemeinde Emmerthal, Stadt Hessisch Oldendorf und Flecken Salzhemmendorf

Arbeitslose in der Stadt Hameln nach ausgewählten Merkmalen

in Jahresdurchschnitten

Quelle: Bundesagentur für Arbeit

Jahr	insgesamt	davon Männer	davon Frauen	darunter Ausländer/innen	darunter 15 bis unter 25 J.	darunter Langzeit-arbeitslose
2010	3.248	1.789	1.458	627	332	1.254
	100%	55%	45%	19%	10%	39%
2011	3.128	1.668	1.460	611	351	1.297
	100%	53%	47%	20%	11%	41%
2012	3.110	1.667	1.443	607	361	1.344
	100%	54%	46%	20%	12%	43%
2013	3.136	1.721	1.415	619	382	1.343
	100%	55%	45%	20%	12%	43%
2014	2.976	1.653	1.324	628	369	1.343
	100%	56%	44%	21%	12%	45%

Arbeitslose in der Region Hameln**

in Jahresdurchschnitten

Quelle: Bundesagentur für Arbeit

Jahr	insgesamt	davon Männer	davon Frauen	darunter Ausländer/innen	darunter 15 bis unter 25 J.	darunter Langzeit-arbeitslose
2010	17.669	9.697	7.972	2.277	1.844	5.783
	100%	55%	45%	13%	10%	33%
2011	16.184	8.627	7.557	2.146	1.716	5.840
	100%	53%	47%	13%	11%	36%
2012	14.898	7.979	6.919	2.009	1.625	5.446
	100%	54%	46%	13%	11%	37%
2013	14.685	8.016	6.669	1.960	1.629	5.222
	100%	55%	45%	13%	11%	36%
2014	14.420	7.891	6.529	2.062	1.623	5.751
	100%	55%	45%	14%	11%	40%

** umfasst: Stadt Hameln, Flecken Aerzen, Flecken Coppenbrügge, Gemeinde Emmerthal, Stadt Hessisch Oldendorf, Flecken Salzhemmendorf, Jobcenter Holzminden und Schaumburg.

Seit 2004 wird die Arbeitslosendefinition auf den Personenkreis des SGB III und des SGB II angewandt.

Übernachtungen in Hameln im Vergleich zu Niedersachsen

Beherbergungsbetriebe mit mindestens neun Betten und Campingplätze mit mindestens 4 Stellplätzen

Quelle: LSN

Gebietsstand: 01.01.2014

Stadt Hameln	2012	in %	2013	in %	2014	in %
Beherbergungsbetriebe	30		29		29	
Schlafgelegenheiten angeboten	2.425		2.361		2.166	
Gästekünfte	97.056	100,0%	101.407	100,0%	103.813	100,0%
darunter Ausländer	13.906	14,3%	16.155	15,9%	14.720	14,2%
Gästeübernachtungen	192.336	100,0%	185.738	100,0%	185.301	100,0%
darunter Ausländer	28.261	14,7%	30.740	16,6%	27.708	15,0%
durchschn. Auslastung der Schlafgelegenheiten		23,0%		21,7%		23,9%
durchschn. Aufenthaltsdauer	2 Tage		1,8 Tage		1,8 Tage	

Doppelbetten zählen als 2 Schlafgelegenheiten, für Camping wird 1 Stellplatz in 4 Schlafgelegenheiten umgerechnet.

Niedersachsen	2012	in %	2013	in %	2014	in %
Beherbergungsbetriebe	5.576		5.371		5.143	
Schlafgelegenheiten angeboten	363.531		362.105		349.566	
Gästekünfte	12.729.940	100,0%	12.802.440	100,0%	13.080.201	100,0%
darunter Ausländer	1.376.106	10,8%	1.398.771	10,9%	1.417.170	10,8%
Gästeübernachtungen	40.003.513	100,0%	39.901.045	100,0%	40.423.767	100,0%
darunter Ausländer	3.508.991	8,8%	3.556.681	8,9%	3.556.830	8,8%
durchschn. Auslastung der Schlafgelegenheiten		30,9%		31,3%		32,2%
Durchschn. Aufenthaltsdauer	3,1 Tage		3,1 Tage		3,1 Tage	

Doppelbetten zählen als 2 Schlafgelegenheiten, für Camping wird 1 Stellplatz in 4 Schlafgelegenheiten umgerechnet.

Tourismus

107 Gastgeber mit 1.705 Betten, ca. 259.000 Übernachtungen (inkl. der Betriebsart Campingplatz), ca. 3,9 Mio. Tagesgäste,

Jugendherberge, Jugendgästehaus, 2 Campingplätze, Wohnmobilplatz.

Historische Altstadt, Rattenfänger-Freilichtspiele, Musical "Rats", Weserschiffahrt,

Weser-Radweg, Weserbergland, Straße der Weserrenaissance, Deutsche Fachwerkstraße,

Deutsche Märchenstraße.

Tagungsmöglichkeiten

Weserbergland-Zentrum (bis 700 Personen), Rattenfänger-Halle (bis 2.700 Personen),

weitere Tagungsmöglichkeiten in den Hamelner Hotels.

Bestand an Kraftfahrzeugen* und Personenkraftwagen**

in den Ortsteilen der Stadt Hameln

Quellen: Kfz und Pkw: Kraftfahrt-Bundesamt; Einwohner: Meldedatei der Stadt Hameln

Stand: jeweils 01.01.

Ortsteil	Kraftfahrzeuge/1.000 Einwohner							
	2008	2009	2010	2011	2012	2013	2014	2015
Hameln***	530	529	535	536	543	550	554	556
Rohrsen	475	464	492	474	513	522	561	592
Afferde	556	564	568	585	595	610	628	632
Halvestorf	678	657	693	698	707	712	727	747
Hastenbeck	637	653	660	673	680	683	690	715
Haverbeck	720	733	744	769	782	812	827	852
Hilligsfeld	628	663	671	685	694	749	756	776
Holtensen	619	651	665	672	692	721	730	728
Klein Berkel	579	594	606	611	617	623	638	652
Tündern	507	528	531	539	559	567	593	611
Unsen	767	740	756	797	790	819	826	778
Wehrbergen	680	664	680	713	748	754	784	779
Welliehausen	747	786	784	773	767	860	906	892
Stadt Hameln	550	554	561	565	574	584	593	598
Kfz absolut	32.854	32.866	33.117	33.260	33.530	33.989	34.465	34.812

Ortsteil	Personenkraftwagen/1.000 Einwohner							
	2008	2009	2010	2011	2012	2013	2014	2015
Hameln***	462	460	466	467	472	478	481	481
Rohrsen	421	415	435	421	454	466	486	519
Afferde	500	506	506	522	531	547	564	569
Halvestorf	590	570	608	613	621	627	634	650
Hastenbeck	544	561	564	575	579	582	592	611
Haverbeck	585	602	617	635	628	651	674	692
Hilligsfeld	519	548	545	560	563	603	595	604
Holtensen	537	563	575	584	596	612	616	606
Klein Berkel	527	539	552	556	558	564	577	589
Tündern	435	451	453	464	481	485	508	521
Unsen	610	578	581	603	594	616	626	593
Wehrbergen	536	533	549	581	607	602	621	609
Welliehausen	663	689	684	664	666	762	807	795
Stadt Hameln	481	483	489	493	500	508	515	518
Pkw absolut	28.701	28.655	28.855	29.018	29.167	29.566	29.931	30.161

* Kfz mit amtl. Kennzeichen: Krafträder, private u. gewerbliche PKW, Nutzfahrzeuge; o. Anhänger

** private und gewerbliche Pkw

*** Im Ortsteil Hameln sind Fahrzeuge enthalten, die räumlich nicht zugeordnet werden konnten.

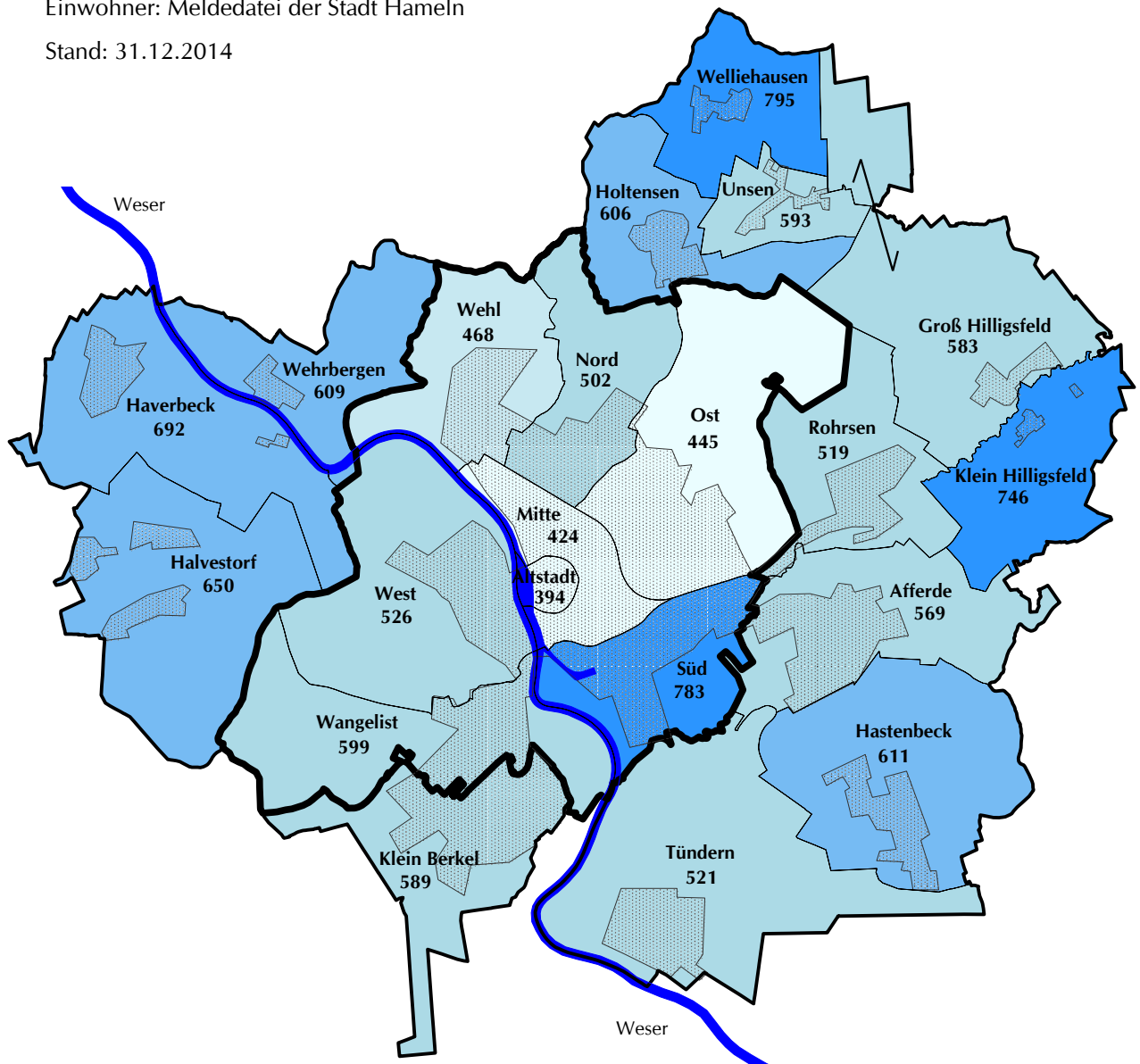
Vergleich Bestand an Kfz und Pkw in der Bundesrepublik Deutschland

Quellen: Kfz und Pkw: Kraftfahrt-Bundesamt; Einwohner: Statist. Bundesamt, Stand: 31.12.2014

Kraftfahrzeuge	53.715.641	Pkw	44.403.124
Einwohner	81.197.537	Einwohner	81.197.537
Kfz/1.000 EW	662	Pkw/1.000 EW	547

Anzahl der Personenkraftwagen pro 1.000 Einwohner (mit Hauptwohnsitz) in den statistischen Bezirken

Quellen:
 Pkw: Kraftfahrt-Bundesamt
 Einwohner: Meldedatei der Stadt Hameln
 Stand: 31.12.2014



Pkw pro 1.000 Einwohner

- unter 450
- 450 bis unter 500
- 500 bis unter 600
- 600 bis unter 700
- 700 und mehr

Stadt Hameln gesamt: 518 Pkw/1.000 Einwohner
 min.: 394 (Altstadt)
 max.: 795 (Welliehausen)

Vergleiche nebenstehende Tabelle:
 "Bestand an Kraftfahrzeugen und Personenkraftwagen"

3 | Flächennutzungen und Gebäude

Flächen der tatsächlichen Nutzung in den Ortsteilen	36
Flächen der tatsächlichen Nutzung, Hameln im Vergleich zu Niedersachsen	37
Zuwachs bzw. Abnahme der Nutzungen gegenüber 1979	37
Bestand an Wohngebäuden und Wohnungen	38
Erteilte Genehmigungen für den Wohnungsneubau	39

Flächen der tatsächlichen Nutzung in den Ortsteilen

Quelle: Auszug aus den Geobasisdaten der Niedersächsischen Vermessungs- und Katasterverwaltung, LGLN Hameln; (Angaben der Flächen sind gerundet!)

Stand: 31.12.2014

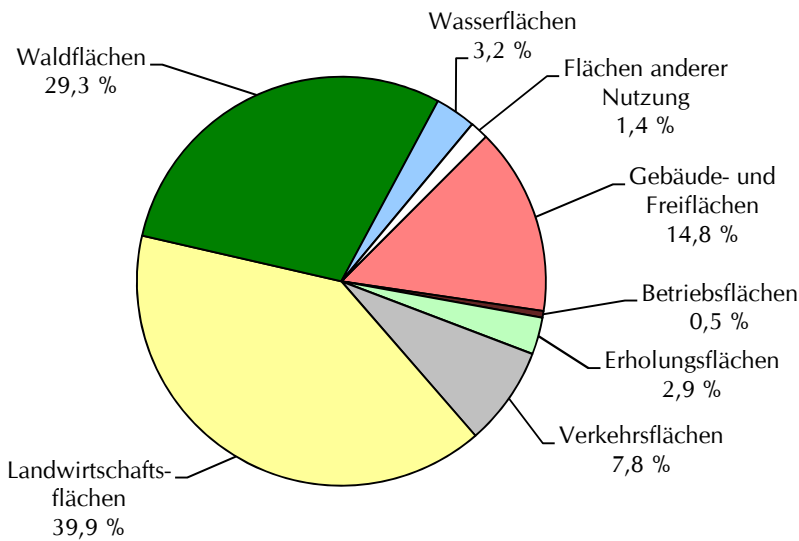
Ortsteil	Gebäude- und Freiflächen		Betriebsflächen		Erholungsflächen		Verkehrsflächen		Landwirtschaftsflächen		Waldflächen		Wasserflächen		Flächen anderer Nutzung		Gesamtfläche	
	in ha	in %	in ha	in %	in ha	in %	in ha	in %	in ha	in %	in ha	in %	in ha	in %	in ha	in %	in %	in ha
Hameln	626	18,4	214	6,3	185	5,5	367	10,8	519	15,3	1.298	38,2	102	3,0	87	2,6	33,2	3.398
Afferde	119	22,1	39	7,2	20	3,6	53	9,7	205	38,0	89	16,5	10	1,9	6	1,0	5,3	541
Gr. Hilligsfeld	27	4,0	0	0,0	3	0,4	37	5,5	520	76,4	87	12,7	5	0,8	1	0,2	6,7	681
Halvestorf	44	6,1	2	0,3	8	1,2	30	4,2	242	34,0	384	53,9	3	0,4	0	0,0	7,0	712
Hastenbeck	47	7,0	18	2,6	8	1,2	26	3,9	355	53,3	191	28,6	21	3,2	1	0,2	6,5	667
Haverbeck	35	5,6	11	1,7	3	0,5	38	6,0	425	66,8	100	15,7	20	3,1	3	0,5	6,2	635
Holtensen	40	11,1	1	0,2	4	1,0	21	5,8	215	59,2	75	20,6	1	0,2	7	1,9	3,6	363
Klein Berkel	116	26,7	15	3,5	14	3,3	37	8,4	213	48,9	34	7,8	6	1,4	0	0,0	4,3	436
Kl. Hilligsfeld	11	2,9	14	3,7	3	0,7	22	5,9	249	65,1	78	20,5	3	0,8	2	0,5	3,7	383
Rohrsen	39	10,1	20	5,2	10	2,5	31	8,0	187	47,8	99	25,3	4	1,0	1	0,2	3,8	391
Tündern	92	8,7	20	1,9	21	2,0	66	6,2	493	46,7	220	20,9	138	13,1	4	0,4	10,3	1.054
Unsen	20	12,0	1	0,5	1	0,8	10	5,9	132	79,5	0	0,2	2	1,0	0	0,0	1,6	166
Wehrbergen	16	4,0	2	0,6	3	0,6	27	6,7	235	59,0	88	22,0	19	4,9	9	2,2	3,9	399
Welliehausen	19	4,7	1	0,2	6	1,4	18	4,4	96	23,6	258	63,5	2	0,5	7	1,7	4,0	406
Stadt Hameln	1.254	12,2	358	3,5	288	2,8	783	7,6	4.087	39,9	3.001	29,3	335	3,3	127	1,2	100,0	10.233

Flächen der tatsächlichen Nutzung

Hameln im Vergleich zu Niedersachsen

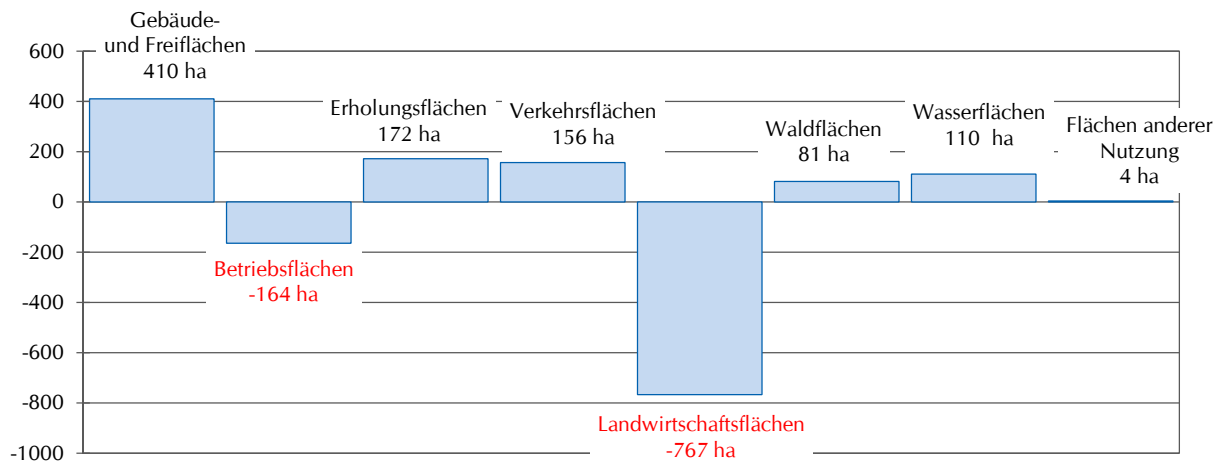
Quellen: LSN; Stand: 31.12.2013

Nutzungsart	Hameln		Niedersachsen
	in ha	in %	in %
Gebäude- und Freiflächen	1.518	14,8	7,4
darunter Wohnfläche	959	9,4	4,2
dar. Gewerbe- und Industriefläche	177	1,7	0,9
Betriebsflächen	53	0,5	0,7
Erholungsflächen	300	2,9	1,0
darunter Grünanlage	243	2,4	0,6
Verkehrsflächen	803	7,8	5,2
darunter Straße, Weg, Platz	644	6,3	4,3
Landwirtschaftsflächen	4.088	39,9	60,0
Waldflächen	2.994	29,3	22,0
Wasserflächen	330	3,2	2,3
Flächen anderer Nutzung	147	1,4	1,4
darunter Friedhöfe	39	0,4	0,1
Gesamtfläche	10.233	100,0	100,0



Zuwachs bzw. Abnahme der Nutzungsarten 2013 gegenüber 1979

in ha



Bestand an Wohngebäuden und Wohnungen in Wohngebäuden

Quelle: LSN (Fortschreibung auf der Basis der Gebäude- und Wohnungszählung 1987)

Stand: 31.12.

Jahr	Gebäude (inkl. Wohnheime)	Zunahme zum Vorjahr	Wohnungen	Zunahme zum Vorjahr
1998	12.178	81	29.194	218
1999	12.277	99	29.415	221
2000	12.360	83	29.531	116
2001	12.669	309	29.950	419
2002	12.829	160	30.209	259
2003	12.919	90	30.320	111
2004	13.012	93	30.448	128
2005	13.086	74	30.686	238
2006	13.122	36	30.734	48
2007	13.153	31	30.765	31
2008	13.207	54	30.841	76
2009	13.265	58	30.904	63
2010	13.319	54	30.961	57
2011	13.537	218	30.048	-913
2012	13.568	31	30.083	35
2013	13.597	29	30.146	63
2014	13.627	30	30.211	65

ab 2011 auf der Basis der Gebäude- und Wohnungszählung 2011

Bestand an Wohnungen in Wohn- und Nichtwohngebäuden

Quelle: LSN (Fortschreibung auf der Basis der Gebäude- und Wohnungszählung 1987)

Stand: 31.12.

Jahr	Wohnungen (inkl. Wohnheime)	Zunahme zum Vorjahr	Einwohner	Einwohner pro Wohnung
1998	29.832	220	58.762	1,97
1999	30.053	221	58.544	1,95
2000	30.172	119	58.807	1,95
2001	30.596	424	59.052	1,93
2002	30.856	260	59.156	1,92
2003	30.967	111	58.902	1,90
2004	31.100	133	58.676	1,89
2005	31.339	239	58.739	1,87
2006	31.388	49	58.517	1,86
2007	31.419	31	58.563	1,86
2008	31.505	86	58.267	1,85
2009	31.567	62	57.906	1,83
2010	31.627	60	57.771	1,83
2011	31.152	-475	56.433	1,81
2012	31.189	37	56.281	1,80
2013	31.253	64	56.260	1,80
2014	31.315	62	56.310	1,80

ab 2011 auf der Basis der Gebäude- und Wohnungszählung 2011
(EW ab 2011 auf Basis des Zensus 2011)

Erteilte Genehmigungen für den Wohnungsneubau

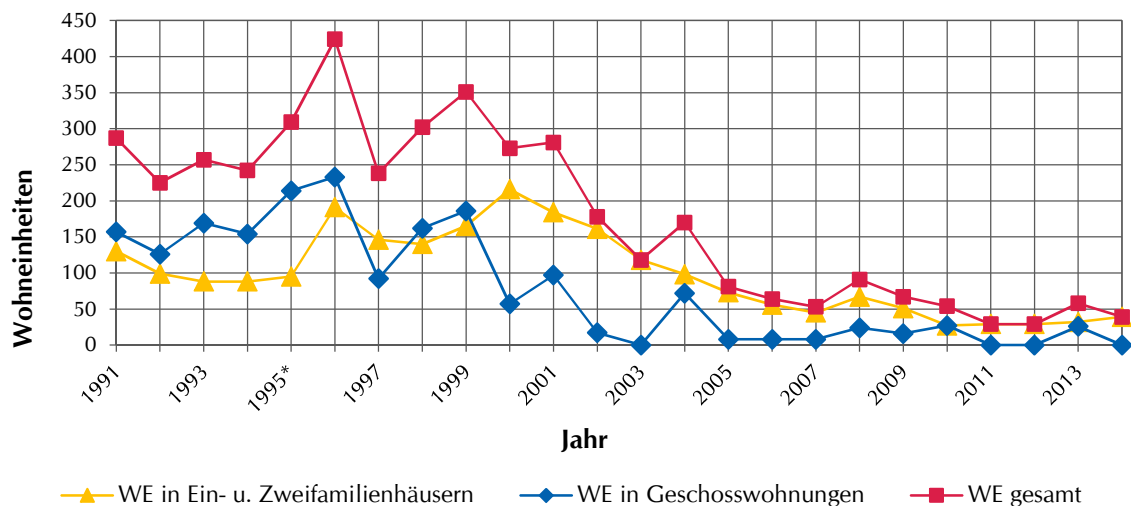
Quelle: Abt. 43 -Bauaufsicht-

Jahr	Neubau von Ein- und Zweifamilienhäusern			Neubau von Geschosswohnungen			Wohn-einheiten insgesamt
	Gebäude	WE	Anteil an WE	Anlagen	WE	Anteil an WE	
1991	100	130	45%	16	157	55%	287
1992	74	99	44%	7	126	56%	225
1993	66	88	34%	18	169	66%	257
1994	67	88	36%	15	154	64%	242
1995*	79	95	31%	17	214	69%	309
1996	177	191	45%	22	233	55%	424
1997	139	146	61%	10	92	39%	238
1998	114	140	46%	13	162	54%	302
1999	157	165	47%	37	186	53%	351
2000	200	216	79%	5	57	21%	273
2001	170	184	65%	9	97	35%	281
2002	152	161	90%	2	17	10%	178
2003	112	118	100%	0	0	0%	118
2004	92	98	58%	9	72	42%	170
2005	69	73	90%	1	8	10%	81
2006	54	56	88%	1	8	13%	64
2007	42	45	85%	1	8	15%	53
2008	60	67	74%	2	24	26%	91
2009	48	51	76%	2	16	24%	67
2010	25	27	50%	3	27	50%	54
2011	26	29	100%	0	0	0%	29
2012	29	29	100%	0	0	0%	29
2013	31	32	55%	3	26	45%	58
2014	36	39	100%	0	0	0%	39

WE = Wohneinheiten, *ab 01.07.1995 auch Mitteilungen gem. § 69 a NBauO

*ab Okt. 2012 auch Mitteilungen gem. § 62 NBauO

Erteilte Genehmigungen für den Wohnungsneubau seit 1990



4 | Infrastruktur, Bildung und Kultur

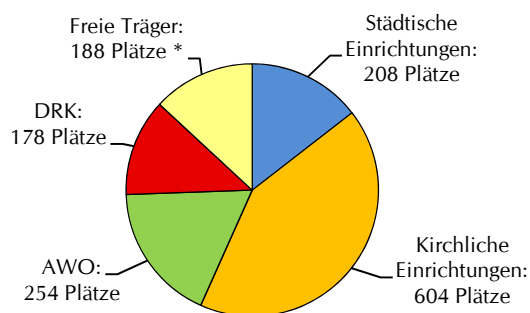
Kindertagesstätten	42
Plätze in Alten- und Pflegeheimen	42
Schülerzahlen	43
Volkshochschule Hameln-Pyrmont	44
Musikschule	44
Jugendkunstschule	44
Bäder	44
Standesamt, Eheschließungen – Ehescheidungen	44
HSW	44
Stadtbücherei	45
Museum	45
Theater	45

Kindertagesstätten

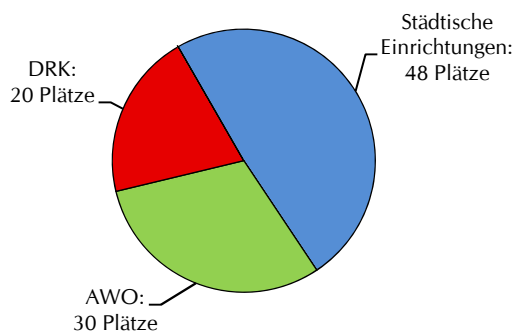
Quelle: Abteilung 36, www.hameln.de/kindertagesstaetten

Stand: Juli 2015

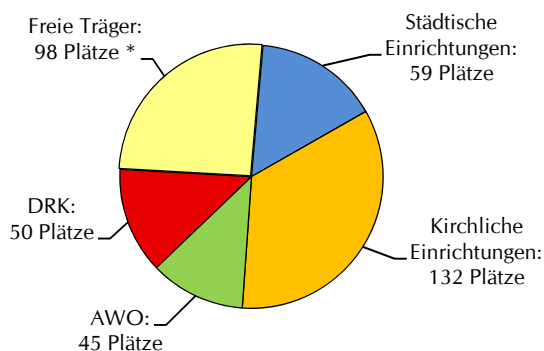
1.432 Plätze in Kindergärten



98 Hortplätze



384 Plätze in Kinderkrippen



* einschließlich Betriebs-Kindergärten/Kinderkrippen

und 370 Plätze für Nachmittagsbetreuung an Hamelner Grundschulen

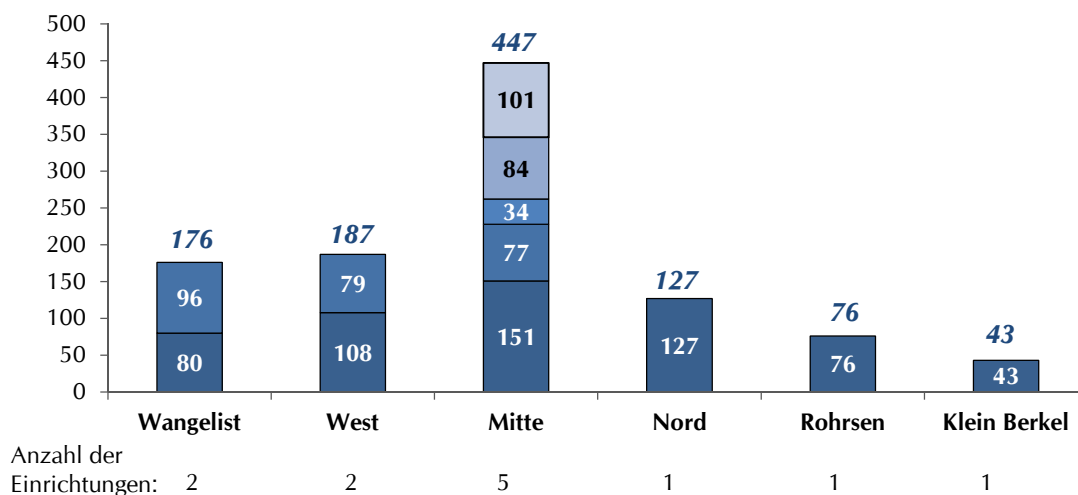
Plätze in Alten- und Pflegeheimen

nach statistischen Bezirken

Quelle: Internet: www.hameln.de/stadtportal/adressen/soziales/heime.htm

Stand: Juli 2015

Plätze in Alten- und Pflegeheimen nach statistischen Bezirken

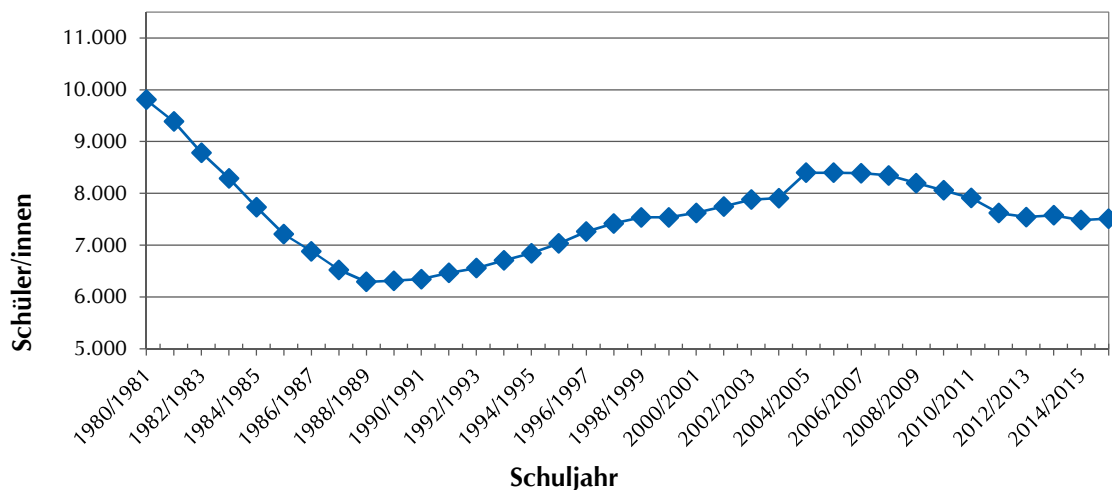


Schülerzahlen in Hameln

Quelle: Abteilung 36 -Kindertagesstätten, Schulen und Sport-

Schulbezeichnung	Schülerzahl		2015/2016 zu 2014/2015 in %
	Schuljahr 2014/2015	Schuljahr 2015/2016	
Grundschulen ges.	2.155	2.109	-2,1%
Schule Hohes Feld	217	211	-2,8%
Schule Sünteltal	73	69	-5,5%
Basbergschule	276	284	2,9%
Schule Rohrsen	133	142	6,8%
Schule Afferde	198	188	-5,1%
Schule Tündern	111	110	-0,9%
Papenschule	137	128	-6,6%
Schule Wangelist	113	112	-0,9%
WRS-Südstadt	221	197	-10,9%
Pestalozzischule	140	152	8,6%
Klütschule	180	180	0,0%
Schule Klein Berkel	143	132	-7,7%
Schule Am Mainbach	73	75	2,7%
Niels-Stensen-Schule	82	77	-6,1%
Schule Hastenbeck	58	52	-10,3%
Hauptschulen ges.	35	0	-100,0%
Klütschule	35	0	-100,0%
Oberschule ges.	784	810	3,3%
Wilhelm-Raabe-Südstadt	490	504	2,8%
Pestalozzischule	294	306	4,1%
IGS Hameln	519	656	26,4%
Realschulen ges.	767	677	-11,7%
Sertürner-Realschule	166	85	-48,8%
Theodor-Heuss-Realschule	601	592	-1,5%
Gymnasien ges.	3.224	3.260	1,1%
Albert-Einstein-Gymnasium	918	899	-2,1%
Schiller-Gymnasium	1.175	1.206	2,6%
Viktoria-Luise-Gymnasium	1.131	1.155	2,1%
insgesamt	7.484	7.512	0,4%

Entwicklung der Schülerzahlen seit 1980/1981



Statistiken der VHS Hameln-Pyrmont

Quelle: Zweckverband Volkshochschule Hameln-Pyrmont, Stand: jeweils 31.12.

	2013		2014	
	Frühjahr	Herbst	Frühjahr	Herbst
Kursangebote	481	423	515	437
durchgeführte Kurse	314	280	347	285
Gesellschaft/Politik	361	364	500	267
Kultur/Gestalten	729	599	874	684
Gesundheit	412	429	534	468
Sprachen	906	776	844	691
Arbeit/Beruf/EDV	291	449	207	216
Grundbildung/Schulabschlüsse	162	59	215	42
Anmeldungen gesamt	2.861	2.676	3.174	2.368

Weitere Zahlen zu Kultur, Bildung und Soziales

Quellen: die jeweiligen städtischen Abteilungen, Stand: jeweils 31.12.

Musikschule	Anzahl der SchülerInnen				
	2010	2011	2012	2013	2014
	874	879	851	881	877

Jugendkunstschule	Anzahl der SchülerInnen				
	2010/11	2011/12	2012/13	2013/14	2014/15
	91	88	64	76	71

Bäder	Anzahl der BesucherInnen				
	2010	2011	2012	2013	2014
2 Freibäder	74.174	52.277	67.934	73.045	61.319
1 Hallenbad	81.834	85.864	80.440	77.962	74.023

Standesamt	2005	2006	2007	2008	2009	2010	2011	2012	2013	2014
Eheschließungen	268	262	278	241	260	251	218	280	240	238
Ehescheidungen	129	130	145	151	169	161	122	100	132	144

Hochschule Weserbergland

Quellen: BAW/HSW, Stand: jeweils 01.08. / 01.09.

BAW* / HSW	2008*	2009*	2010	2011	2012	2013	2014
Studienanfänger	95	106	112	146	155	171	165

Statistiken der Stadtbücherei

Quelle: Stadtbücherei Hameln, Stand: jeweils 31.12.

	Jahr				
	2010	2011	2012	2013	2014
Besucher	108.488	102.461	99.652	96.850	92.347
Aktive Leser	5.546	5.384	4.769	5.029	4.697
Neuanmeldungen	1.136	1.163	1.039	979	1.063
Fernleihen aktiv und passiv	872	955	1.077	1.101	998
Gesamtausleihe	411.851	412.041	412.162	410.661	403.921
davon Erwachsene	154.990	150.047	150.074	149.637	152.390
davon Kinderbücher/-spiele	74.966	69.942	67.060	63.045	60.075
davon audiovisuelle Medien	181.875	192.022	194.997	197.936	191.271
davon Artothek	20	30	31	43	185
Medienbestand	126.269	127.394	126.734	125.253	128.632
Veranstaltungen	121	116	115	103	126
Führungen	89	82	69	50	69
Ausstellungen	2	1	0	4	3

Besucher des Museums

Quelle: Museum Hameln, jeweils 31.12

Monat	Jahr					
	2009	2010	2011	2012	2013	2014
Januar	*	*	*	1.960	961	975
Februar	*	*	*	1.368	854	1.319
März	*	*	*	1.321	1.394	1.320
April	*	*	*	1.746	1.168	1.335
Mai	*	*	*	2.909	2.123	2.031
Juni	*	*	*	2.104	1.451	1.904
Juli	*	*	*	2.073	1.642	1.740
August	*	*	*	1.893	1.975	2.333
September	*	*	*	1.906	1.332	1.458
Oktober	*	*	*	1.597	1.390	1.482
November	*	*	1.560	1.226	1.054	1.180
Dezember	*	*	2.460	2.159	1.621	1.460
gesamt	0*	0*	4.020	22.262	16.965	18.537

* Schließung des Museums wegen Modernisierung

ab 13.11.2011 geöffnet

Besucher des Theaters

Quelle: Theater Hameln, Stand: jeweils 31.07.

Theater	Spielzeit					
	2009/2010	2010/2011	2011/2012	2012/2013	2013/2014	2014/2015
Besucher	45.209	47.095	50.209	45.699	48.432	44.544
Veranstaltungen	150	144	160	163	153	144
Auslastung	65%	66%	71%	68%	74%	75%

5 | Wahlen

Ergebnis der Stichwahl des Oberbürgermeisters vom 15.Juni 2014	48
Ergebnis der Landtagswahl vom 20.Januar 2013	48
Ergebnis der Europawahl vom 25.Mai 2014	49
Ergebnis der Bundestagswahl vom 22.September 2013	49
Ergebnis der Kommunalwahl vom 11.September 2011	50
Der Rat der Stadt Hameln	50

Ergebnis der Stichwahl des Oberbürgermeisters

der Stadt Hameln vom 15. Juni 2014

Quelle: Abt. 24 -Bürgeramt-

	Wähler	
	absolut	in %
Wahlberechtigte	46.335	100,0
Wahlbeteiligung	15.807	34,1

	Stimmen	
	absolut	in %
Gültige Stimmen	15.656	99,0
Ungültige Stimmen	151	1,0
abgegebene Stimmen	17.566	100,0

Bewerber/in	Stimmen	
	absolut	in %
Wilde, Ralf (SPD)	6.779	43,3
Griese, Claudio (CDU)	8.877	56,7

Ergebnis der Landtagswahl vom 20. Januar 2013 in der Stadt Hameln

Quelle: Abt. 24 -Bürgeramt-

	Landtagswahl 2013	
	Anzahl	in %
Wahlberechtigte	44.320	100,0
Wahlbeteiligung	23.642	53,3
Ungültige Erststimmen	355	1,5
Gültige Erststimmen	23.287	98,5
Ungültige Zweitstimmen	293	1,2
Gültige Zweitstimmen	23.349	98,8

	Landtagswahl 2013 Erststimmen	
	Anzahl	in %
Deppmeyer (CDU)	9.193	39,5
Bartling (SPD)	8.812	37,8
Bönsch (FDP)	783	3,4
Piel (GRÜNE)	2.947	12,7
Mex (DIE LINKE.)	975	4,2
Grosch (PIRATEN)	577	2,5
gesamt	23.287	100,0

	Landtagswahl 2013 Zweitstimmen	
	Anzahl	in %
CDU	7.891	33,8
SPD	7.826	33,5
FDP	2.232	9,6
GRÜNE	3.296	14,1
DIE LINKE.	1.006	4,3
PIRATEN	653	2,8
FREIE WÄHLER	162	0,7
NPD	151	0,6
DIE FREIHEIT	84	0,4
PBC	29	0,1
Bündnis 21/RRP	19	0,1
gesamt	23.349	100,0

Ergebnis der Europawahl vom 25. Mai 2014 in der Stadt Hameln

Quelle: Abt. 24 -Bürgeramt-

	Anzahl	in %
Wahlberechtigte	44.313	100,0
Wahlbeteiligung	20.130	45,4
Ungültige Stimmen	211	1,0
Gültige Stimmen	19.919	99,0

Partei	gültige Stimmen	
	absolut	in %
CDU	7.221	36,3
SPD	7.039	35,3
GRÜNE	2.046	10,3
FDP	473	2,4
DIE LINKE.	885	4,4
PIRATEN	278	1,4
AfD	1.241	6,2
Sonstige	736	3,6
gesamt	19.919	100,0

Ergebnis der Bundestagswahl vom 22. September 2013 in der Stadt Hameln

Quelle: Abt. 24 -Bürgeramt-

	Anzahl	%
Wahlberechtigte	44.449	100,0
Wahlbeteiligung	30.776	69,2
Ungültige Erststimmen	472	1,5
Gültige Erststimmen	30.304	98,5
Ungültige Zweitstimmen	410	1,3
Gültige Zweitstimmen	30.366	98,7

	Erststimmen	
	Anzahl	%
Vietz (CDU)	11.478	37,9
Lösekrug-Möller (SPD)	12.666	41,8
Wennemann (FDP)	706	2,3
Schaper (GRÜNE)	1.975	6,5
Krellmann (DIE LINKE.)	1.736	5,7
Schumann (PIRATEN)	632	2,1
Otto (AfD)	1.111	3,7
gesamt	30.304	100,0

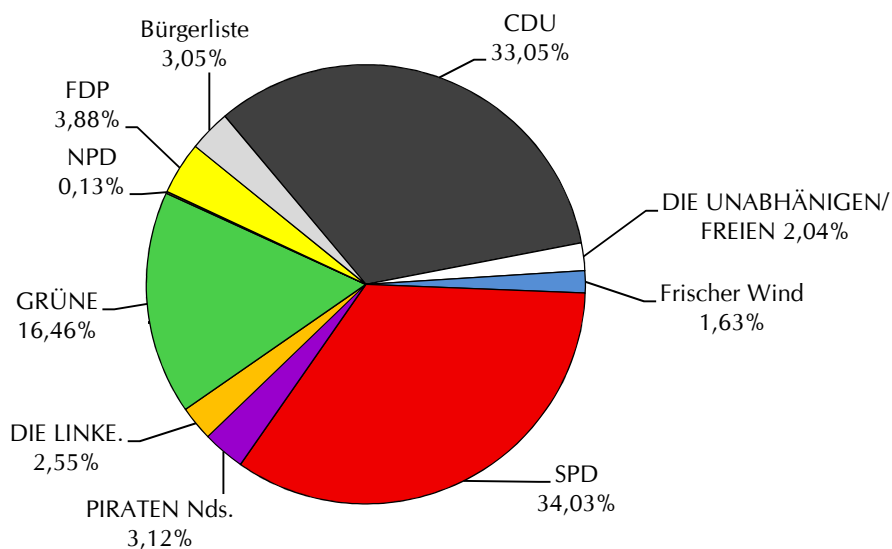
	Zweitstimmen	
	Anzahl	%
CDU	11.326	37,3
SPD	10.471	34,5
FDP	1.267	4,2
GRÜNE	2.824	9,3
DIE LINKE.	1.971	6,5
PIRATEN	562	1,9
AfD	1.300	4,3
NPD	224	0,7
Tierschutzpartei	244	0,8
MLPD	10	0,0
pro Deutschland	39	0,1
RRP	17	0,1
FREIE WÄHLER	79	0,3
PBC	32	0,1
gesamt	30.366	100,0

Ergebnis der Kommunalwahl vom 11. September 2011 in der Stadt Hameln

nach Wahlbereichen; Quelle: Abt. 24 -Bürgeramt-

Wahlbereich	Anzahl der Wähler	Wahlbeteiligung in %	Anteil der Wählerstimmen in %									
			SPD	CDU	Die UNABHÄNGIGEN	FDP	GRÜNE	Bürgerliste	DIE LINKE.	PIRATEN Nds.	Frischer Wind	NPD
1	3.869	47,97	34,63	32,22	2,16	2,47	17,30	2,04	2,64	3,13	2,65	0,73
2	3.150	42,17	35,79	32,53	1,59	3,48	13,01	5,23	3,84	3,08	1,42	0,00
3	3.542	49,66	33,59	32,09	1,63	4,72	16,58	4,43	2,34	3,07	1,52	0,00
4	4.101	46,41	34,37	38,86	1,76	2,59	13,49	1,52	2,28	3,28	1,81	0,00
5	2.762	41,37	35,42	27,54	2,33	6,93	18,21	3,30	2,60	2,90	0,72	0,00
6	4.051	49,07	31,14	32,89	2,76	4,12	20,15	2,51	1,88	3,16	1,36	0,00
gesamt	21.475	46,25	34,03	33,05	2,04	3,88	16,46	3,05	2,55	3,12	1,63	0,13

Ergebnis der Kommunalwahl vom 11 September 2011 in der Stadt Hameln



Der Rat der Stadt Hameln

Quelle: Abt. 24 -Bürgeramt-;

Stand: September 2015

Zusammensetzung	Sitze
CDU-Fraktion	15
SPD-Fraktion	14
Fraktion B 90 / Die Grünen	8
FDP-Fraktion	2
DIE LINKE.	2
Frischer Wind	1
Oberbürgermeister	1
gesamt	43

Die Mehrheitsgruppe im Rat bilden CDU und Fraktion B 90 / Die Grünen.